

## EGZEMPLARZ NR 1

Nazwa elementu projektu budowlanego	<b>PROJEKT ZAGOSPODAROWANIA TERENU</b>
numer tomu / łączna liczba tomów	<b>1 / 1</b>
nazwa zamierzenia budowlanego	<b>REMONT I PRZEBUDOWA KUCHNI WRAZ Z ZAPLECZEM KUCHENNYM W PRZEDSZKOLU MIEJSKIM NR 12</b>
adres obiektu budowlanego	ul. Aleksandra Fredry 16, Jaworzno 43-600
kategoria obiektu budowlanego	IX – budynek przedszkolny
- nazwa jednostki ewidencyjnej, - nazwa i numer obrębu ewidencyjnego - numery działek ewidencyjnych, na których obiekt jest usytuowany	jednostka ewidencyjna: Jaworzno 246801_1 obręb 1026 działka nr 386/2
imię i nazwisko lub nazwę inwestora, adres inwestora	Miejski Zespół Obsługi Placówek Oświatowo-Wychowawczych ul. Zacisze Boczna 3, 43-600 Jaworzno

Zakres opracowania	Pełniona funkcja projektowa	Imię i nazwisko, specjalność i numer uprawnień budowlanych	Data opracowania	Podpis
architektura i zagospodarowanie	projektant generalny	mgr inż. arch. Tomasz Göttel specjalność architektoniczna upr. nr 13/98 członek Ś.O.I.A. nr SL-0207	listopad 2024	
	sprawdzający	mgr inż. arch. Agata Kowalska specjalność architektoniczna upr. nr MPOIA/028/2004 członek MPOIA nr MP-1128	listopad 2024	

## **SPIS TREŚCI PROJEKTU ZAGOSPODAROWANIA TERENU:**

**Strona tytułowa (str. 1)**

**Spis treści (str. 2)**

### **I. Dokumenty dołączone do projektu (str. 3-3b)**

1. Kopie decyzji o nadaniu projektantom wszystkich specjalności uprawnień budowlanych w odpowiedniej specjalności.
2. Kopie zaświadczenia o przynależności projektantów wszystkich specjalności do właściwej izby samorządu zawodowego.
3. Oświadczenie projektantów i projektantów sprawdzających wszystkich specjalności o sporządzeniu projektu zgodnie z obowiązującymi przepisami i zasadami wiedzy technicznej.

### **II. Część opisowa (str. 5-8)**

1. Przedmiot zamierzenia budowlanego.
2. Istniejący stan zagospodarowania działki lub terenu.
3. Projektowane zagospodarowanie działki lub terenu.
4. Zestawienie powierzchni.
5. Inne informacje i dane.
  - 5.1. Ograniczenia wynikające z aktów prawa miejscowego lub decyzji o warunkach zabudowy.
  - 5.2. Informacja o wpisie do rejestru zabytków lub ochronie konserwatorskiej.
  - 5.3. Wpływ eksploatacji górniczej.
  - 5.4. Istniejące i przewidywane zagrożenia dla środowiska oraz higieny i zdrowia użytkowników.
6. Warunki ochrony przeciwpożarowej (drogi pożarowe, zaopatrzenie w wodę).
7. Inne niezbędne dane wynikające ze specyfiki, charakteru i stopnia skomplikowania obiektu budowlanego lub robót budowlanych.
8. Informacja o obszarze oddziaływania obiektu.

### **III. Część rysunkowa (str. 9-10)**

1. Projekt zagospodarowania terenu - sytuacja
2. Mapa zasadnicza

# OŚWIADCZENIE

Zgodnie z art. 34 ust. 3d pkt 3 ustawy Prawo budowlane (Dz. U. z 2024r. poz. 725)

oświadczam, że projekt budowlany:

**REMONT I PRZEBUDOWA KUCHNI WRAZ Z ZAPLECZEM KUCHENNYM W PRZEDSZKOLU MIEJSKIM NR 12**

ul. Aleksandra Fredry 16, Jaworzno 43-600

jednostka ewidencyjna: Jaworzno 246801\_1, obręb 1026, działka nr 386/2

został sporządzony zgodnie z obowiązującymi przepisami oraz zasadami wiedzy technicznej.

Zakres opracowania	Pełniona funkcja projektowa	Imię i nazwisko, specjalność i numer uprawnień budowlanych	Pieczęć / podpis
architektura i zagospodarowanie	projektant generalny	mgr inż. arch. Tomasz Göttel specjalność architektoniczna upr. nr 13/98 członek Ś.O.I.A. nr SL-0207	
	sprawdzający	mgr inż. arch. Agata Kowalska specjalność architektoniczna upr. nr MPOIA/028/2004 członek MPOIA nr MP-1128	

**DATA: listopad 2024 r.**

## **II. Część opisowa**

### **1. Przedmiot zamierzenia budowlanego.**

Przedmiotem inwestycji jest zamierzenie budowlane obejmujące remont i przebudowę kuchni wraz z zapleczem kuchennym w Przedszkolu Miejskim nr 12 w Jaworznie. Zakres przebudowy zawiera zmiany konstrukcyjne w obiekcie i miejscowe zmiany elewacji.

### **2. Istniejący stan zagospodarowania działki lub terenu.**

#### **2.1. Zagospodarowanie terenu.**

Budynek, w którym zlokalizowane jest Przedszkole Miejskie nr 12 jest w Jaworznie, przy ulicy Aleksandra Fredry. W otoczeniu znajdują się budynki mieszkalne wielorodzinne i jednorodzinne. Działki sąsiednie zabudowane. Przedmiotowa działka jest zabudowana dwukondygnacyjnym i niepodpiwniczonym budynkiem przedszkola. Działka posiada dojazd z ul. Aleksandra Fredry. Teren posesji jest ogrodzony, dojścia i dojazdy są utwardzone płytami chodnikowymi i asfaltem. Główne wejście do przedszkola znajduje się od strony południowo-wschodniej a wejścia dostawcze i techniczne od strony północno-wschodniej i północno-zachodniej.

Od strony południowej przylega ogród oraz plac zabaw.

Miejsce gromadzenia odpadów stałych na zewnątrz – bez zmian.

#### **2.2. Uzbrojenie terenu.**

Budynek posiada istniejące przyłącza: wodociągowe, kanalizacji sanitarnej, elektroenergetyczne, gazowe, ciepłownicze i teletechniczne.

#### **2.3. Istniejąca zieleń.**

Poza terenem utwardzonym występuje uporządkowana roślinność niska, średnia i wysoka.

#### **2.4. Układ komunikacyjny.**

Istniejący zjazd z drogi publicznej ul. Aleksandra Fredry.

### **3. Projektowane zagospodarowanie działki lub terenu.**

#### **3.1. Zagospodarowanie terenu.**

W ramach inwestycji nie przewiduje się jakichkolwiek zmian w zagospodarowaniu terenu.

#### **3.2. Układ komunikacyjny:**

##### **a) Dostęp do drogi publicznej.**

Bez zmian – poprzez istniejący zjazd z drogi publicznej ul. Aleksandra Fredry.

##### **b) Wewnętrzny układ komunikacyjny.**

Bez zmian.

#### **3.3. Zaopatrzenie w media, infrastruktura techniczna.**

Bez zmian – zaopatrzenie w media realizowane będzie ramach istniejących przyłączy i umów z ich gestorami.

#### **3.4. Ukształtowanie zieleni.**

Bez zmian.

### **4. Zestawienie powierzchni.**

Bilans powierzchni – bez zmian.

### **5. Inne informacje i dane.**

#### **5.1. Ograniczenie wynikające z aktów prawa miejscowego lub decyzji o warunkach zabudowy.**

Projektowany budynek położony jest na obszarze obowiązującego miejscowego planu zagospodarowania przestrzennego terenu górniczego ZGE „Sobieski Jaworzno III” Sp. z o.o. w Jaworznie, teren MUII.

- nie przewiduje się żadnych zmian w powierzchni zabudowy, kubaturze i elewacjach budynku,
- nie przewiduje się żadnych zmian w zakresie sposobu użytkowania obiektu.

Projektowana inwestycja jest zgodna z zapisami miejscowego planu zagospodarowania przestrzennego.

#### **5.2. Informacja o wpisie do rejestru zabytków lub ochronie konserwatorskiej.**

Obiekt nie jest wpisany do rejestru zabytków ani nie jest położony w strefie ochrony konserwatorskiej.

### 5.3. Wpływ eksploatacji górniczej.

Nie dotyczy – istniejąca zabudowa bez zmian, projekt dotyczy wewnętrznej przebudowy bez zmiany sposobu użytkowania i zmian obciążeń użytkowych.

### 5.4. Istniejące i przewidywane zagrożenia dla środowiska oraz higieny i zdrowia użytkowników.

Rozwiązania techniczne oraz sposób zagospodarowania terenu nie powodują uciążliwości związanych z hałasem, wibracjami, zakłóceniami elektrycznymi i promieniowaniem, a także zanieczyszczeniem powietrza, wody i gleby. Nie przewiduje się zagrożeń dla środowiska oraz higieny i zdrowia użytkowników.

Inwestycja nie jest zaliczana do przedsięwzięć mogących znacząco oddziaływać na środowisko. Nie narusza zasobów przyrody. Powstałe ścieki sanitarne odprowadzane są do kanalizacji miejskiej. Sposób odprowadzania wód opadowych nie ma wpływu na pogorszenie stosunków wodnych na działce inwestycyjnej oraz działkach sąsiednich. Odpady stałe, socjalno-bytowe składowane będą w pojemnikach na śmieci z okresowym wywozem na wysypisko śmieci przez koncesjonowane firmy.

Nie przewiduje się wycięcia drzew na działce. Teren znajduje się poza obszarem osuwania się mas ziemnych.

Przedmiotowa działka zlokalizowana jest poza obszarem chronionym Natura 2000.

## 6. Warunki ochrony przeciwpożarowej.

Projektowany budynek przedszkola zaliczono do kategorii zagrożenia ludzi ZL II, budynek niski (N).

Informacje zgodnie z rozporządzeniem Ministra Spraw Wewnętrznych i Administracji z dnia 5 sierpnia 2023r. W sprawie uzgadniania projektu zagospodarowania działki lub terenu, projektu architektoniczno-budowlanego, projektu technicznego oraz projektu urządzenia przeciwpożarowego pod względem zgodności z wymaganiami ochrony przeciwpożarowej - § 4.1.1):

#### a) informacje o powierzchni zabudowy, wysokości i liczbie kondygnacji:

- powierzchnia zabudowy: 504,20 m<sup>2</sup> – bez zmian
- wysokość budynku 7,46 m – budynek niski N – bez zmian
- liczba kondygnacji: 2 – parter, 1. piętro – bez zmian.

#### b) informacje o klasyfikacji pożarowej z uwagi na przeznaczenie i sposób użytkowania:

- w zakresie opracowania budynek zaliczono do kategorii ZL II.

#### c) informacje o klasie odporności pożarowej oraz odporności ogniowej i stopniu rozprzestrzeniania ognia przez ściany zewnętrzne i dachy:

- ściany i dach istniejącego budynku NRO,
- dla budynków ZL II niskich N do dwóch kondygnacji nadziemnych, o klasie odporności ogniowej C dla ścian zewnętrznych obowiązuje wymaganie odporności ogniowej EI30 i RE15 dla pokrycia dachu – warunek spełniony.

#### d) informacje o występowaniu zagrożenia wybuchem, w tym informacje dotyczące pomieszczeń zagrożonych wybuchem oraz stref zagrożenia wybuchem w przestrzeni zewnętrznej:

- brak zagrożenia wybuchem oraz pomieszczeń i stref zewnętrznych zagrożenia wybuchem;

#### e) informacje o usytuowaniu z uwagi na bezpieczeństwo pożarowe, w tym informacje o odległościach od sąsiadujących obiektów budowlanych, działek lub terenów oraz parametrach wpływających na odległości dopuszczalne:

- przedmiotowy istniejący budynek jest wolno stojący,
- odległość między przedmiotowym budynkiem z dachem i ścianami zewnętrznymi NRO, a istniejącymi budynkami PM<500 i ZLIV z dachami i ścianami NRO zgodna z warunkami technicznymi § 271-272 – bez zmian:
  - najbliższy budynek sąsiedni ZLIV w odległości 25,85m – bez zmian,
  - najbliższy budynek sąsiedni PM<500 w odległości 15,76m – bez zmian,

#### f) informacje o przygotowaniu obiektu budowlanego i terenu do prowadzenia działań ratowniczych, w tym informacje o: drogach pożarowych oraz dojściach dla ekip ratowniczych, zaopatrzeniu w wodę do zewnętrznego gaszenia pożaru, w tym o wymaganej ilości wody do celów przeciwpożarowych, urządzeniach i innych rozwiązaniach w zakresie przeciwpożarowego zaopatrzenia w wodę, usytuowaniu źródeł wody do celów przeciwpożarowych, hydrantów zewnętrznych lub innych punktów poboru wody oraz stanowisk czerpania wody wraz z dojazdami dla pojazdów pożarniczych:

- hydranty zewnętrzne – istniejące dwa hydranty zewnętrzne w odległości od budynku 54,82m i 59,22m, zlokalizowane przy budynku Aleksandra Fredry 22,
- droga pożarowa wymagana – istniejąca bez zmian, drogę pożarową stanowi ul. Aleksandra Fredry,
- dojazd do budynku zapewniony z ul. Aleksandra Fredry;

g) informacje o rozwiązaniach zamiennych w stosunku do wymagań ochrony przeciwpożarowej, zastosowanych na podstawie zgody, o której mowa w art. 6c pkt 1 lub 2 ustawy z dnia 24 sierpnia 1991 r. o ochronie przeciwpożarowej, w zakresie rozwiązań objętych projektem zagospodarowania działki lub terenu:

- zgodnie z postanowieniem znak WZ.5595.4.32.2019.RH z dnia 3 kwietnia 2019r. Śląskiego Komendanta Wojewódzkiego Państwowej Straży Pożarnej uzyskano odstępstwo od przepisów dla przedmiotowego budynku w zakresie połączenia utwardzonym dojściem wyjść z budynku z drogą pożarową o długości 42m.

## **7. Inne niezbędne dane wynikające ze specyfiki, charakteru i stopnia skomplikowania obiektu budowlanego lub robót budowlanych.**

Inwestycja dotyczy remontu i przebudowy wewnętrznej budynku. Prace nie będą wymagały skomplikowanych robót budowlanych. Z robót wymagających zwiększenia nakładu pracy i większej uwagi to: wykonanie przebiecia w istniejącym stropie, wykonanie przebić w ścianach nośnych.

## **8. Informacja o obszarze oddziaływania obiektu.**

### **8.1 Obszar oddziaływania.**

Wyznaczenie obszaru oddziaływania przedsięwzięcia dokonano w oparciu o przepisy prawa:

- Ustawa Prawo Budowlane (art. 3 pkt. 20).
- Rozporządzenia Ministra Infrastruktury w sprawie warunków technicznych, jakim powinny odpowiadać budynki i ich usytuowanie.

Na podstawie w/w przepisów prawa stwierdza się, że obszar oddziaływania inwestycji mieści się w granicach działki inwestora nr 2531.

Ochrona interesów osób trzecich.

Realizacja przedmiotowej inwestycji nie powoduje ograniczenia dostępu do drogi publicznej, możliwości korzystania z wody, kanalizacji, energii elektrycznej i ciepłej oraz środków łączności przez osoby trzecie w obszarze oddziaływania obiektu budowlanego. Ponadto nie wpływa negatywnie na dostęp światła dziennego do pomieszczeń przeznaczonych na pobyt ludzi. Rozwiązania techniczne, usytuowanie obiektów oraz sposób zagospodarowania terenu nie powodują uciążliwości związanych z hałasem, wibracjami, zakłóceniami elektrycznymi i promieniowaniem, a także zanieczyszczeniem powietrza, wody i gleby.

Dopuszczalne emisje bytowe w warunkach użytkowania obiektu nie oddziałują na zabudowę sąsiednią.

### **8.2 Określanie obszaru oddziaływania.**

#### Analiza oddziaływania obiektu kubaturowego:

##### **8.2.1. Oddziaływanie obiektu kubaturowego w zakresie funkcji i wymagań związanych z użytkowaniem obiektu.**

Lp.	Przepisy	Przepisy / ograniczenia
1.	Ustawa z dnia 7 lipca 1994r. Prawo budowlane	Spełnione wymagania
2.	Rozporządzenie Ministra Infrastruktury i Rozwoju z dnia 20 października 2015 r. w sprawie warunków technicznych, jakim powinny odpowiadać skrzyżowania linii kolejowych oraz bocznic kolejowych z drogami i ich usytuowanie	Nie dotyczy
3.	Rozporządzenie Ministra Transportu i Gospodarki Morskiej z dnia 10 września 1998 r. w sprawie warunków technicznych, jakim powinny odpowiadać budowle kolejowe i ich usytuowanie	Nie dotyczy
4.	Rozporządzenie Ministra Obrony Narodowej z dnia 2 sierpnia 1996 r. w sprawie warunków technicznych, jakim powinny odpowiadać obiekty budowlane nie będące budynkami, służące obronności państwa i ich usytuowanie	Nie dotyczy
5.	Rozporządzenie Ministra Środowiska z dnia 20 kwietnia 2007 r. w sprawie warunków technicznych, jakim powinny odpowiadać budowle hydrotechniczne i ich usytuowanie	Nie dotyczy
6.	Rozporządzenie Ministra Rolnictwa i Gospodarki Żywnościowej z dnia 7 października 1997 r. w sprawie warunków technicznych, jakim powinny odpowiadać budowle rolnicze i ich usytuowanie	Nie dotyczy
7.	Rozporządzenie Ministra Transportu i Gospodarki Morskiej z dnia 1 czerwca 1998 r. w sprawie warunków technicznych, jakim powinny odpowiadać morskie budowle hydrotechniczne i ich usytuowanie	Nie dotyczy
8.	Ustawa z dnia 3 lipca 2002 r. Prawo lotnicze	Nie dotyczy
9.	Rozporządzenie Ministra Transportu i Gospodarki Morskiej z dnia 31 sierpnia 1998 r. w sprawie przepisów techniczno-budowlanych dla lotnisk cywilnych	Nie dotyczy
10.	Rozporządzenie Ministra Transportu i Gospodarki Morskiej z dnia 2 marca 1999 r. w sprawie warunków technicznych, jakim powinny odpowiadać drogi publiczne i ich usytuowanie	Nie dotyczy
11.	Rozporządzenie Ministra Transportu i Gospodarki Morskiej z dnia 30 maja 2000 r. w sprawie warunków technicznych, jakim powinny odpowiadać drogowe obiekty inżynierskie i ich usytuowanie	Nie dotyczy

12.	Rozporządzenie Ministra Gospodarki z dnia 21 listopada 2005 r. w sprawie warunków technicznych, jakim powinny odpowiadać bazy i stacje paliw płynnych, rurociągi przesyłowe dalekosiężne służące do transportu ropy naftowej i produktów naftowych i ich usytuowanie	Nie dotyczy
13.	Rozporządzenie Ministra Gospodarki z dnia 26 kwietnia 2013 r. w sprawie warunków technicznych, jakim powinny odpowiadać sieci gazowe	Nie dotyczy
14.	Rozporządzenie Ministra Obrony Narodowej z dnia 4 października 2001 r. w sprawie warunków technicznych, jakim powinny odpowiadać strzelnice garnizonowe oraz ich usytuowanie	Nie dotyczy
15.	Rozporządzenie Ministra Infrastruktury z dnia 16 stycznia 2002 r. w sprawie przepisów techniczno - budowlanych dotyczących autostrad płatnych	Nie dotyczy
16.	Ustawa z dnia 31 stycznia 1959 r. o cmentarzach i chowaniu zmarłych	Nie dotyczy
17.	Rozporządzenie Ministra Gospodarki Komunalnej z dnia 25 sierpnia 1959 r. w sprawie określenia, jakie tereny pod względem sanitarnym są odpowiednie na cmentarze wydane na podstawie art. 5 ust. 3 ustawy o cmentarzach i chowaniu zmarłych	Nie dotyczy
18.	Ustawa z dnia 21 marca 1985 r. o drogach publicznych	Nie dotyczy
19.	Ustawa z dnia 7 maja 1999 r. o ochronie terenów byłych hitlerowskich obozów zagłady	Nie dotyczy
20.	Ustawa z dnia 29 listopada 2000 r. Prawo atomowe	Nie dotyczy
21.	Rozp. Rady Ministrów z dnia 10 sierpnia 2012 r. w sprawie szczegółowego zakresu przeprowadzania oceny terenu przeznaczonego pod lokalizację obiektu jądrowego, przypadków wykluczających możliwość uznania terenu za spełniający wymogi lokalizacji obiektu jądrowego (...)	Nie dotyczy
22.	Ustawa z dnia 27 kwietnia 2001 r. Prawo ochrony środowiska	Nie dotyczy
23.	Rozporządzenie Rady Ministrów z 9 listopada 2010r. w sprawie przedsięwzięć mogących znacząco oddziaływać na środowisko	Inwestycja nie zalicza się do inwestycji mogących zawsze znacząco lub potencjalnie oddziaływać na środowisko
24.	Załącznik do Rozporządzenia Ministra Środowiska z dnia 14 czerwca 2007r. w sprawie dopuszcz. poziomów hałasu w środowisku	Nie przewiduje się urządzeń emitujących hałas
25.	Rozporządzenie Ministra Gospodarki, Pracy i Polityki Społecznej z dnia 9 lipca 2003 r. w sprawie bezpieczeństwa i higieny pracy przy produkcji, transporcie wewnątrzzakładowym oraz obrocie materiałów wybuchowych, w tym wyrobów pirotechnicznych	Nie dotyczy
26.	Ustawa z dnia 14 grudnia 2012 r. o odpadach	Nie dotyczy
27.	Rozporządzenie Ministra Środowiska z dnia 30 kwietnia 2013 r. w sprawie składowisk odpadów	Nie dotyczy
28.	Ustawa z dnia 20 lipca 2017 r. Prawo wodne	Nie dotyczy
29.	Rozporządzenie Ministra Spraw Wewnętrznych i Administracji z dnia 7 czerwca 2010 r. w sprawie ochrony przeciwpożarowej budynków, innych obiektów budowlanych i terenów	Nie dotyczy
30.	Ustawa z dnia 28 marca 2003 r. o transporcie kolejowym	Nie dotyczy
31.	Rozporządzenie Ministra Infrastruktury z dnia 7 sierpnia 2008 r. w sprawie wymagań w zakresie odległości i warunków dopuszczających usytuowanie drzew i krzewów, elementów ochrony akustycznej i wykonywania robót ziemnych w sąsiedztwie linii kolejowej, a także sposobu urządzania i utrzymywania zasłon odśnieżanych oraz pasów przeciwpożarowych	Nie dotyczy
32.	Ustawa z dnia 23 lipca 2003 r. o ochronie zabytków i opiece nad zabytkami (tekst jednolity)	Nie dotyczy
33.	Rozporządzenie Ministra Infrastruktury z dnia 6 lutego 2003 r. w sprawie bezpieczeństwa i higieny pracy podczas wykonywania robót budowlanych	Roboty budowlane wykonać zgodnie z rozporządzeniem i planem BiOZ
34.	Ustawa z dnia 10 kwietnia 2003 r. o szczególnych zasadach przygotowania i realizacji inwestycji w zakresie dróg publicznych	Nie dotyczy

#### 8.2.2. Oddziaływanie obiektu kubaturowego w zakresie bryły (formy), które dotyczy przesłaniania.

Nie przewiduje się zmian w zakresie lokalizacji, kubatury i powierzchni zabudowy istniejącego budynku, z tego względu nie przewiduje się jakichkolwiek zmian w zakresie przesłaniania i zacieniania budynków sąsiednich.

a) Działki sąsiadujące z inwestycją są zabudowane, tym samym nie występuje wykluczenie lub częściowe wykluczenie w zakresie lokalizacji zabudowy dla terenów niezabudowanych.

b) Dla terenów zabudowanych w zakresie istniejącego zainwestowania nie następuje zmiana warunków użytkowania zmieniająca istniejący standard użytkowy.

#### Analiza uwarunkowań formalno-prawnych.

Analiza Rozporządzenia Ministra Infrastruktury z dnia 12 kwietnia 2002 r. w sprawie warunków technicznych, jakim powinny odpowiadać budynki i ich usytuowanie pod kątem wyznaczenia w otoczeniu obiektu budowlanego terenu, na który obiekt oddziałuje wprowadzając ograniczenia w jego zabudowie.

Zabudowa i zagospodarowanie działki.

- lokalizacja przedmiotowego budynku względem granic działki – bez zmian,
- nie przewiduje się lokalizacji nowych miejsc postojowych,
- miejsca gromadzenia odpadów stałych – bez zmian,
- studnie – w rejonie planowanej inwestycji nie stwierdzono lokalizacji studni istniejącej ani nie projektuje się nowej studni,
- zbiorniki bezodpływowe na nieczystości ciekłe – w rejonie inwestycji nie ma istniejących zbiorników na nieczystości ciekłe ani nie projektuje się nowych.

Obszar oddziaływania obiektu

Przepisy prawa, w oparciu o które dokonano określenia obszaru oddziaływania obiektu:

- Rozporządzenie z dnia 12 kwietnia 2002r. w sprawie warunków technicznych, jakim powinny odpowiadać budynki i ich usytuowanie (Dz. U. Nr 75, poz. 69 z późniejszymi zmianami) w tym w szczególności: §13, §18, §19, §23, §36, §37, §38, §60, §271, §272.
- MPZP terenu górniczego ZGE „Sobieski Jaworzno III” Sp. z o.o. w Jaworznie, teren MUII.

Obszar oddziaływania obiektu obejmuje działkę inwestycyjną nr 386/2. Po przeprowadzonej analizie stwierdzono, że warunki wymagane w przepisach zostaną spełnione i projektowana inwestycja nie będzie miała wpływu na istniejące obiekty ani na zabudowę na innych działkach sąsiednich.

Analiza Rozporządzenia Ministra Infrastruktury z dnia 12 kwietnia 2002 r. w sprawie warunków technicznych, jakim powinny odpowiadać budynki i ich usytuowanie pod kątem wyznaczenia w otoczeniu obiektu budowlanego terenu, na który obiekt oddziałuje wprowadzając ograniczenia w jego zabudowie.

8.3. Tabela dotycząca obszaru oddziaływania obiektu:

Nr ewidencyjny działki	Podstawa formalno-prawna włączenia do obszaru objętego oddziaływaniem	Uwagi
jednostka ewidencyjna: Jaworzno 246801_1 obręb: 1026 dz. nr 386/2	Ustawa z dnia 7 lipca 1994 r. Prawo budowlane	brak oddziaływania na działki sąsiednie

Inwestycja :

- nie narusza struktury działki,
- nie stanowi przeszkody i ograniczeń w dostępie do drogi publicznej,
- nie stanowi przeszkody w dopływie światła dziennego do pomieszczeń przeznaczonych na pobyt ludzi nie pozbawia możliwości korzystania z wody, kanalizacji, energii elektrycznej i ciepłej, oraz środków łączności, nie powoduje uciążliwości i zakłóceń oraz zanieczyszczenia powietrza, wody i gleby.

Wniosek: Obszar oddziaływania obiektu nie obejmuje działek sąsiednich.

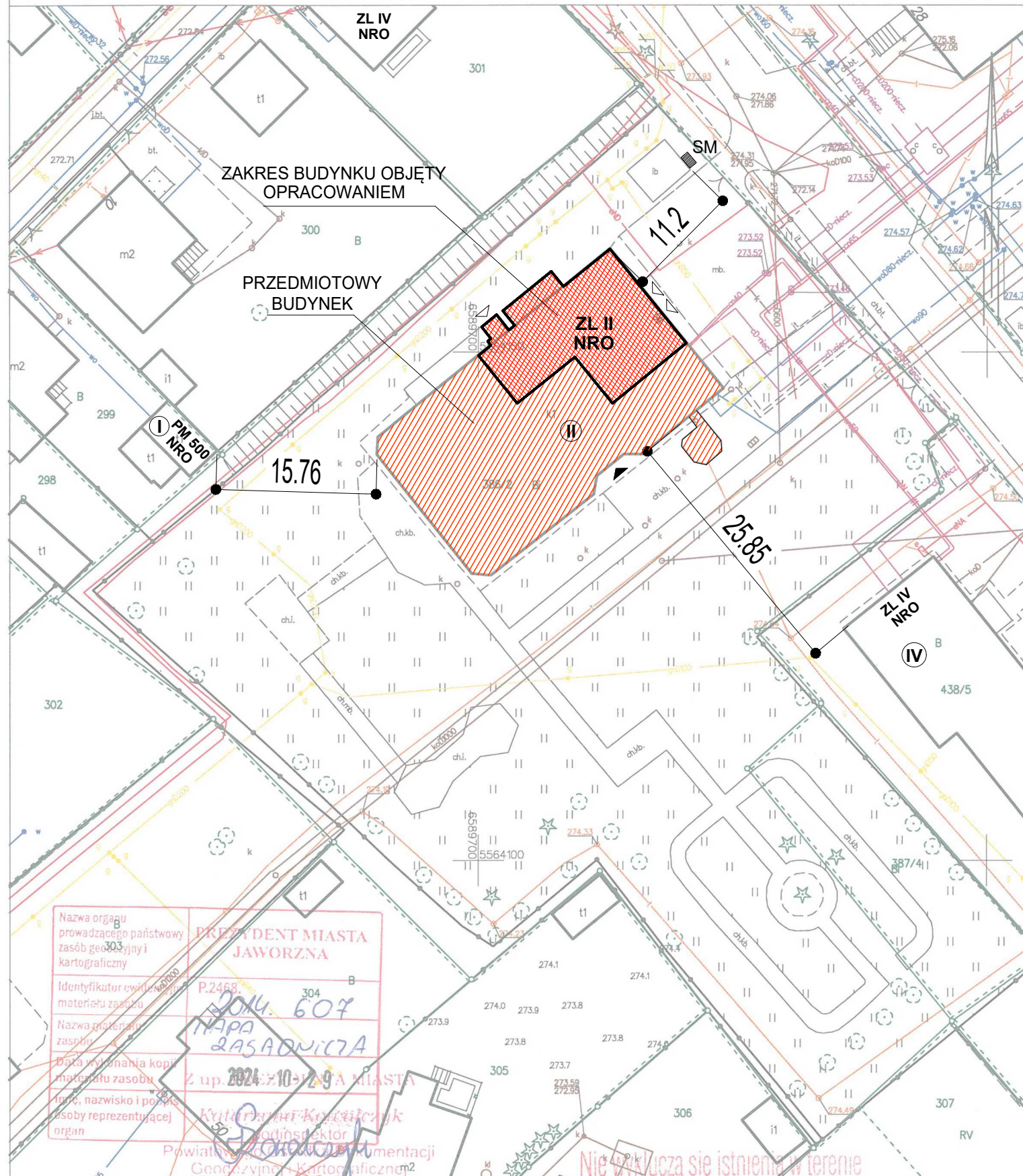
mgr inż. arch. Tomasz Göttel  
specjalność architektoniczna  
upr. nr 13/98, członek Ś.O.I.A. nr SL-0207

mgr inż. arch. Agata Kowalska  
specjalność architektoniczna  
upr. nr MPOIA/028/2004 członek MPOIA nr MP-1128



MAPA ZASADNICZA  
SKALA 1:500

Układ odniesienia: PL-ETRF89, układ wsp. płaskich: PL-2000 strefa 6 (18°), układ wys.: PL-EVRF2007-NH



LEGENDA:

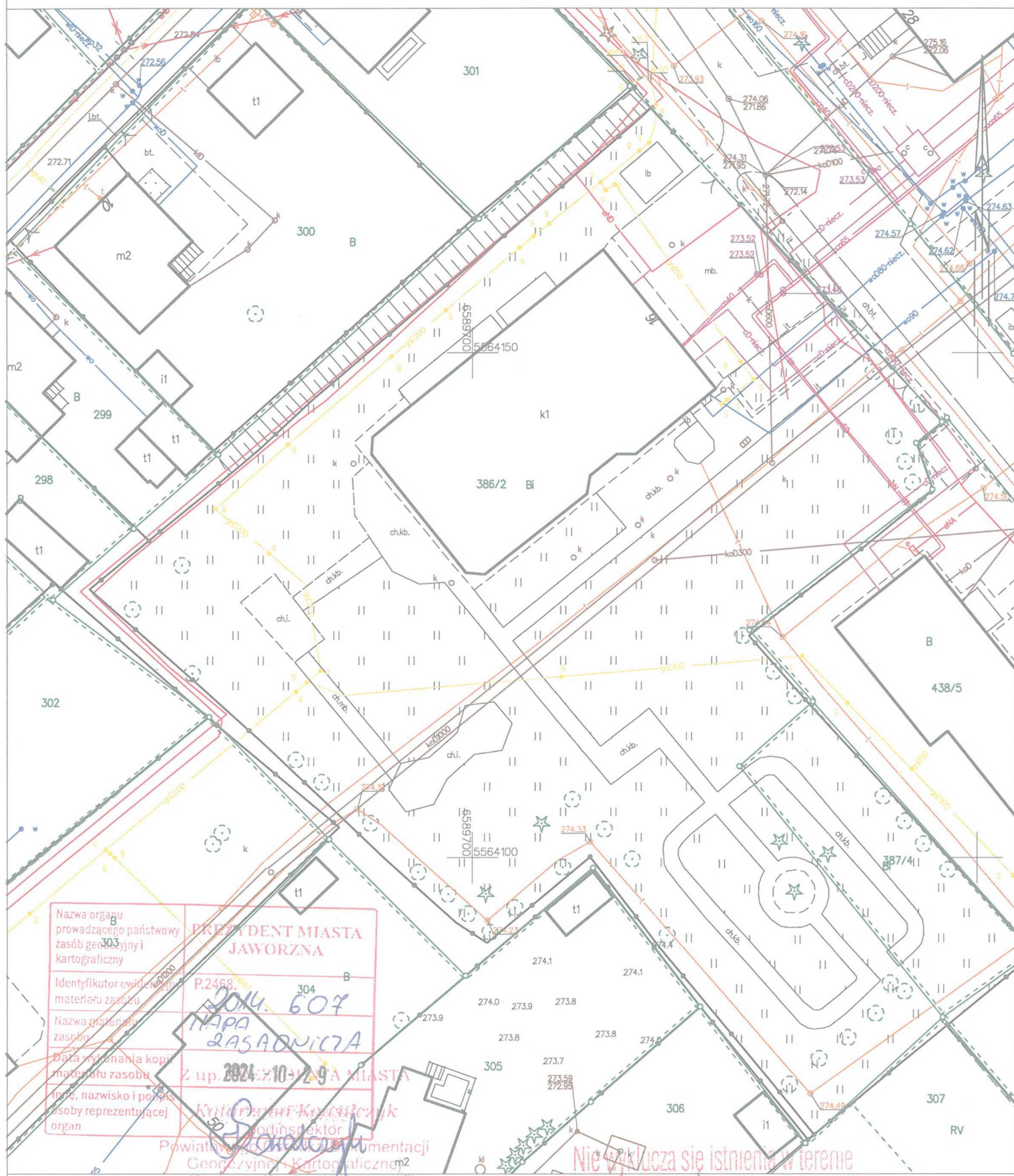
- BUDYNEK PRZEDSZKOLA MIEJSKIEGO NR 12
- ZAKRES OBJĘTY OPRACOWANIEM
- WEJŚCIE GŁÓWNE
- WEJŚCIA DOSTAWCZE
- ILOŚĆ KONDYGNACJI NADZIEMNYCH
- ISTNIEJĄCE MIEJSCE GROMADZENIA ODPADÓW

 <b>archetyp</b>		PRACOWNIA PROJEKTOWA ARCHETYP TOMASZ GÖTTEL ul. Kopernika 68 43-600 Jaworzno			nr rys. Z-1
Nazwa i adres obiektu:	REMONT I PRZEBUDOWA KUCHNI WRAZ Z ZAPLECZEM KUCHENNYM W PRZEDSZKOLU MIEJSKIM NR 12 Jaworzno, ul. Fredry 16, dz. nr 386/2, obręb 1026				Skala: 1:500
Investor:	MZOPÓW w Jaworznie, ul. Zacisze Boczna 3, 43-600 Jaworzno				Format: A3
Tytuł opracowania:		PROJEKT ARCHITEKTONICZNO-BUDOWLANY	Branda:	ARCHITEKTURA	
Projektowali imię i nazwisko:		specjal.	nr upr.	data	podpis
mgr inż. arch. Tomasz Göttel		archit.	13/98	11.2024	
mgr inż. arch. Wojciech Franzblau		archit.		11.2024	
sprawdzający mgr inż. arch. Agata Kowalska		archit.	028/2004	11.2024	
Temat rysunku:					strona 9



MAPA ZASADNICZA  
SKALA 1:500

Układ odniesienia: PL-ETRF89, układ wsp. płaskich: PL-2000 strefa 6 (18°), układ wys.: PL-EVRF2007-NH



Jaworzno dn. 2024-10-29

Sporządził(a) wydruk: Agnieszka Jochymek

nie wykazuje się istnienia w terenie  
urządzeń podziemnych  
nie wykazanych na niniejszej mapie

nazwa elementu projektu budowlanego	<b>PROJEKT ARCHITEKTONICZNO-BUDOWLANY</b>
numer tomu / łączna liczba tomów	<b>1 / 1</b>
nazwa zamierzenia budowlanego	<b>REMONT I PRZEBUDOWA KUCHNI WRAZ Z ZAPLECZEM KUCHENNYM W PRZEDSZKOLU MIEJSKIM NR 12</b>
adres obiektu budowlanego	ul. Aleksandra Fredry 16, Jaworzno 43-600
kategoria obiektu budowlanego	IX – budynek przedszkolny
- nazwa jednostki ewidencyjnej, - nazwa i numer obrębu ewidencyjnego - numery działek ewidencyjnych, na których obiekt jest usytuowany	jednostka ewidencyjna: Jaworzno 246801_1 obręb 1026 działka nr 386/2
imię i nazwisko lub nazwę inwestora, adres inwestora	Miejski Zespół Obsługi Placówek Oświatowo-Wychowawczych ul. Zacisze Boczna 3, 43-600 Jaworzno

Zakres opracowania	Pełniona funkcja projektowa	Imię i nazwisko, specjalność i numer uprawnień budowlanych	Data opracowania	Podpis
architektura i zagospodarowanie	projektant generalny	mgr inż. arch. Tomasz Göttel specjalność architektoniczna upr. nr 13/98, członek Ś.O.I.A. nr SL-0207	listopad 2024	
	sprawdzający	mgr inż. arch. Agata Kowalska specjalność architektoniczna upr. nr MPOIA/028/2004 członek M.P.O.I.A. nr MP-1128	listopad 2024	
konstrukcja	projektant	inż. Marcin Kordaszewski upr. nr MAP/0120/PWOK/10 członek M.O.I.I.B nr MAP/BO/0411/10	listopad 2024	

## SPIS TREŚCI PROJEKTU ARCHITEKTONICZNO-BUDOWLANEGO:

Strona tytułowa (str. 1)

Spis treści (str. 2)

Oświadczenie i uprawnienia/zaświadczenia (str. 3-3a)

### I. Część opisowa (str. 4-12)

1. Rodzaj i kategoria obiektu budowlanego
2. Zamierzony sposób użytkowania oraz program użytkowy obiektu budowlanego
3. Układ przestrzenny oraz forma architektoniczna obiektu  
(wygląd zewnętrzny, kolorystyka, nawiązanie do otoczenia, wskazanie, że przyjęte rozwiązanie spełniają wymagania WZ lub MPZP)
4. Charakterystyczne parametry obiektu  
(kubatura; zestawienie powierzchni; wysokość, długość, szerokość, średnice; liczbę kondygnacji; inne dane niezbędne do stwierdzenia zgodności usytuowania obiektu z wymogami ochrony przeciwpożarowej)
5. Opinia geotechniczna oraz informacja o sposobie posadowienia obiektu budowlanego
6. Liczba lokali mieszkalnych i użytkowych
7. Liczba lokali mieszkalnych dostępnych dla osób niepełnosprawnych dla budynku mieszkalnego wielorodzinnego.
8. Opis zapewnienia niezbędnych warunków do korzystania z obiektu przez osoby niepełnosprawne (w przypadku obiektu użyteczności publicznej i mieszkaniowego budownictwa wielorodzinnego)
9. Parametry techniczne obiektu budowlanego charakteryzujące wpływ obiektu budowlanego na środowisko i jego wykorzystywanie oraz na zdrowie ludzi i obiekty sąsiednie  
(zapotrzebowanie i jakość wody; jakość i sposób odprowadzania ścieków oraz wód opadowych; rodzaj i ilość wytwarzanych odpadów; akustyka, emisja drgań, promieniowanie; wpływ obiektu budowlanego na istniejący drzewostan, powierzchnię ziemi, glebę, wody powierzchniowe i podziemne – uwzględniając przyjęte w projekcie budowlanym rozwiązania wykazujące na ograniczenie lub eliminację wpływu obiektu budowlanego na środowisko przyrodnicze, zdrowie ludzi i inne obiekty budowlane)
10. Analiza technicznych, środowiskowych i ekonomicznych możliwości realizacji wysoce wydajnych systemów alternatywnych zaopatrzenia w energię i ciepło  
(oszacowanie rocznego zapotrzebowania na energię użytkową do ogrzewania, wentylacji, przygotowania cwu; dostępne nośniki energii; wybór dwóch systemów zaopatrzenia w energię do analizy porównawczej – konwencjonalny i alternatywny lub konwencjonalny i hybrydowy; obliczenia optymalizacyjno-porównawcze dla wybranych systemów zaopatrzenia w energię, wyniki analizy porównawczej i wybór systemu zaopatrzenia w energię)
11. Analiza technicznych i ekonomicznych możliwości wykorzystania urządzeń, które regulują temperaturę oddzielnie w poszczególnych pomieszczeniach lub w wyznaczonej strefie ogrzewanej.
12. Informacja o zasadniczych elementach wyposażenia budowlano-instalacyjnego zapewniających użytkowanie obiektu budowlanego zgodnie z przeznaczeniem  
(informacja jakie instalacje i urządzenia techniczne będą zastosowane w obiekcie, których rozwiązania projektowe będą przedstawione w projekcie technicznym)
13. Dane dotyczące warunków ochrony przeciwpożarowej  
(w tym informacja o zgodzie na odstępstwo w zakresie ochrony przeciwpożarowej, jeżeli występuje)

### II. Część rysunkowa (str. 13-20)

#### RYSUNKI INWENTARYZACYJNE

- |                 |       |
|-----------------|-------|
| • Rzut parteru  | 1:100 |
| • Rzut 1 piętra | 1:100 |
| • Przekrój A-A  | 1:100 |
| • Elewacje      | 1:100 |

#### RYSUNKI PROJEKTOWE

- |                        |       |
|------------------------|-------|
| • Rzut parteru         | 1:50  |
| • Przekrój A-A         | 1:50  |
| • Elewacje             | 1:100 |
| • Zestawienie stolarki | 1:100 |

# OŚWIADCZENIE

Zgodnie z art. 34 ust. 3d pkt 3 ustawy Prawo budowlane (Dz. U. z 2024r. poz. 725)

oświadczam, że projekt budowlany:

**REMONT I PRZEBUDOWA KUCHNI WRAZ Z ZAPLECZEM KUCHENNYM W PRZEDSZKOLU MIEJSKIM NR 12**

ul. Aleksandra Fredry 16, Jaworzno 43-600

jednostka ewidencyjna: Jaworzno 246801\_1, obręb 1026, działka nr 386/2

został sporządzony zgodnie z obowiązującymi przepisami oraz zasadami wiedzy technicznej.

Zakres opracowania	Pełniona funkcja projektowa	Imię i nazwisko, specjalność i numer uprawnień budowlanych	Pieczęć / podpis
branża konstrukcyjna	konstruktor	inż. Marcin Kordaszewski upr. nr MAP/0120/PWOK/10 członek M.O.I.I.B nr MAP/BO/0411/10	

**DATA:** listopad 2024r.

## **II. Część opisowa.**

### **1. Rodzaj i kategoria obiektu budowlanego.**

Przedmiotem inwestycji jest remont i przebudowa kuchni wraz z zapleczem kuchennym w Przedszkolu Miejskim nr 12 w Jaworznie.

Kategoria obiektu – IX – budynek przedszkolny

Współczynnik kategorii obiektu (k) – 4,0

Współczynnik wielkości obiektu (w) – 1,5

### **2. Zamierzony sposób użytkowania oraz program użytkowy obiektu budowlanego.**

Obiekt pełni funkcję publicznego przedszkola. Przedmiotowa inwestycja nie zmienia przeznaczenia funkcjonalnego budynku. W zakresie inwestycji jest remont i przebudowa istniejącej kuchni wraz z zapleczem kuchennym. Nie zmieni się powierzchnia zabudowy ani kubatura budynku.

Obecnie kuchnia wraz z zapleczem znajduje się na parterze budynku. Na piętrze zlokalizowana jest dodatkowa zmywalnia oraz wydawalnia posiłków. Transport posiłków oraz brudnych naczyń między kondygnacjami odbywa się przy pomocy dźwigu towarowego z kabiną dwudzielną.

Projekt przewiduje przebudowę kuchni i jej zaplecza na parterze wraz z dostosowaniem pomieszczeń do obowiązujących przepisów i norm.

Poprzez istniejące wejście z zewnątrz realizowana będzie dostawa towaru oraz dostęp do budynku dla pracowników kuchni. Z korytarza (nr 1.15) będzie dostęp do zaplecza socjalno-sanitarnego pracowników kuchni (pom. 1.7, 1.8, 1.14), magazynu szaf chłodniczych (nr 1.4) oraz kuchni (nr 1.1), a z wewnętrznej śluzy (nr 1.10) połączonej drzwiami z korytarzem będzie dostęp do magazynu produktów suchych (nr 1.5), magazynu warzyw (nr 1.6) oraz obieralni warzyw i magazynu jaj (nr 1.3) wyposażonego w sterylizator. W kuchni (nr 1.1) wydzielono osobne stanowiska pracy: mięsne, rybne, mączne, obróbki zimnej, stanowisko obróbki termicznej oraz zmywalni kuchennej z gastronomicznym zlewem jednokomorowym. Posiłki przygotowywane będą na bazie surowców, półproduktów i wyrobów gotowych. Na miejscu odbywa się obróbka wstępna mięs (mycie, rozdrabnianie, przyprawianie, bez rozbioru). Warzywa i owoce obierane i przygotowywane będą w wydzielonym do tego pomieszczeniu obieralni (nr 1.3). Średnio kuchnia wydawać będzie dziennie 125 zestawów posiłków, tak jak dotychczas.

Gotowe posiłki wydawane z kuchni w pojemnikach będą rozwożone wózkami do sal na parterze oraz transportowane dźwigiem towarowym na piętro, gdzie również wózkami będą rozwożone do sal.

Brudne pojemniki i naczynia z parteru przywożone będą bezpośrednio wózkami do zmywalni (nr 1.2), natomiast z piętra z wykorzystaniem dwudzielnego dźwigu towarowego zwożone będą brudne pojemniki na posiłki (termosy, garnki). Zmywalnia wyposażona będzie w gastronomiczny zlew dwukomorowy, umywalkę, zmywarko-wyparzararkę oraz inne sprzęty kuchenne. Po umyciu w zmywalni czyste naczynia będą podawane do kuchni poprzez szafę przelotową.

Brudne naczynia z piętra będą dostarczane wózkami do istniejącej zmywalni zlokalizowanej na piętrze, a po umyciu, poprzez szafę przelotową, będą odbierane od strony wydawalni. W wydawalni posiłki dostarczone z parteru dźwigiem towarowym będą ładowane i rozwożone wózkami do sal.

Dodatkowo wydzielono pomieszczenie porządkowe (nr 1.9) dostępne ze śluzy (nr 1.16). Dla pozostałego personelu przedszkola (wychowawcy, administracja) wydzielono szatnię (nr 1.11), z której będą dostępne dwa podręczne magazynki (nr 1.12, 1.13).

Wszystkie pomieszczenia w zakresie opracowania z wyjątkiem kuchni (nr 1.1) nie są pomieszczeniami przeznaczonymi na pobyt ludzi (czas przebywania tych samych osób poniżej 2h/dobę). W pomieszczeniu kuchni zapewniono oświetlenie dzienne w wymaganym zakresie, tj. stosunek powierzchni okien, liczonej w świetle ościeżnic, do powierzchni podłogi wynosi co najmniej 1:8.

## 2.1 Zestawienie powierzchni pomieszczeń. – stan projektowany

Obliczenia powierzchni użytkowych wykonano w oparciu o Rozporządzenie w sprawie szczegółowego zakresu i formy projektu budowlanego § 20. 1 pkt 4b z uwzględnieniem następujących zasad: powierzchnią użytkową budynku pomniejsza się o powierzchnię: przekroju poziomego wszystkich wewnętrznych przegród budowlanych, przejść i otworów w tych przegrodach, przejść w przegrodach zewnętrznych, balkonów, tarasów, loggii, schodów wewnętrznych i podestów w lokalach mieszkalnych wielopiętrowych, nieużytkowych poddaszy; powierzchnią użytkową budynku powiększa się o powierzchnię: antresol, ogrodów zimowych oraz wbudowanych, ściennych szaf, schowków i garderób, przy określaniu powierzchni użytkowej powierzchni pomieszczeń lub ich części o wysokości w świetle równej lub większej od 2,20 m zalicza się do obliczeń w 100%, o wysokości równej lub większej od 1,40 m, lecz mniejszej od 2,20 m – w 50%, natomiast o wysokości mniejszej od 1,40 m pomija się całkowicie.

ZESTAWIENIE POMIESZCZEŃ W ZAKRESIE OPRACOWNIA					
	Nazwa	Powierzchnia	Posadzka	Ściany**	Sufit*
1.1	Kuchnia	40,72 m <sup>2</sup>	Płytki	Płytki do pełnej wysokości	Malowanie emulsyjne
1.2	Zmywalnia	8,54 m <sup>2</sup>	Płytki	Płytki do pełnej wysokości	Malowanie emulsyjne
1.3	Obieralnia / magazyn jaj	10,70 m <sup>2</sup>	Płytki	Płytki do pełnej wysokości	Malowanie emulsyjne
1.4	Magazyn szaf chłodniczych	5,67 m <sup>2</sup>	Płytki	Malowanie emulsyjne	Malowanie emulsyjne
1.5	Magazyn produktów suchych	4,74 m <sup>2</sup>	Płytki	Malowanie emulsyjne	Malowanie emulsyjne
1.6	Magazyn warzyw	4,58 m <sup>2</sup>	Płytki	Lamperia h=1,6m/ malowanie zmywalne	Malowanie emulsyjne
1.7	Pomieszczenie socjalne	6,42 m <sup>2</sup>	Płytki	Płytki do wys. 1,6m, powyżej malowanie zmywalne	Malowanie emulsyjne
1.8	Łazienka	2,61 m <sup>2</sup>	Płytki	Płytki do pełnej wysokości	Sufit podwieszany rozbieralny h=2,55m
1.9	Pomieszczenie porządkowe	3,00 m <sup>2</sup>	Płytki	Płytki do wysokości 1,6m /malowanie zmywalne	Malowanie emulsyjne
1.10	Śluza	6,94 m <sup>2</sup>	Płytki	Lamperia h=1,6m / malowanie zmywalne	Malowanie emulsyjne
1.11	Szatnia personelu	5,53 m <sup>2</sup>	Płytki	Malowanie emulsyjne	Malowanie emulsyjne
1.12	Podręczny magazyn	11,30 m <sup>2</sup>	Płytki	Malowanie emulsyjne	Malowanie emulsyjne
1.13	Podręczny magazyn	3,85 m <sup>2</sup>	Płytki	Malowanie emulsyjne	Malowanie emulsyjne
1.14	Przedsiónek	2,05 m <sup>2</sup>	Płytki	Lamperia h=1,6m / malowanie zmywalne	Malowanie emulsyjne
1.15	Komunikacja	6,47 m <sup>2</sup>	Płytki	Lamperia h=1,6m / malowanie zmywalne	Malowanie emulsyjne
1.16	Śluza	9,76 m <sup>2</sup>	Płytki	Płytki do wysokości 2,0m / malowanie zmywalne	Malowanie emulsyjne
1.17	Komunikacja	4,05 m <sup>2</sup>	Płytki	Lamperia h=1,6m / malowanie zmywalne	Malowanie emulsyjne
<b>RAZEM: 136,93 m<sup>2</sup></b>					

\* w pomieszczeniach bez sufitów podwieszanych wszelkie instalacje biegnące pod stropem należy obudować płytami GKB/GKBI.

\*\* przejścia instalacji przez ściany oddzielenia pożarowego zabezpieczyć ppoż do wymaganej odporności

## 3. Układ przestrzenny oraz forma architektoniczna obiektu.

*Stan istniejący:*

Budynek z dwoma kondygnacjami nadziemnymi. Obiekt ma formę prostopadłościanu z dodatkową zewnętrzną bryłą klatki schodowej obsługująca piętro budynku. Stropodachy płaskie. Główne wejście do budynku od strony południowo-wschodniej. Od strony południowej przylega ogród przedszkolny i plac zabaw.

*Stan projektowany:*

Układ przestrzenny i forma architektoniczna obiektu bez zmian. Nie przewiduje się jakichkolwiek zmian w zakresie powierzchni zabudowy, kubatury, wysokości budynku. Cały zakres remontowanej i przebudowywanej kuchni zawiera się wewnątrz istniejącego budynku.

Inwestycja jest zgodna z zapisami obowiązującego na tym obszarze miejscowego planu zagospodarowania przestrzennego terenu górniczego ZGE „Sobieski Jaworzno III” Sp. z o.o. w Jaworznie, teren MUII.



#### 4. Charakterystyczne parametry obiektu budowlanego.

##### 4.1. Dane techniczne obiektu:

Obliczenie powierzchni zabudowy i kubatury wykonano w oparciu o o Polską Normę (PN-ISO 9836:1997).

	stan istniejący*	stan projektowany
<i>Powierzchnia zabudowy</i>	504,20 m <sup>2</sup>	bez zmian
<i>Powierzchnia użytkowa</i>	1002,00 m <sup>2</sup> w zakresie opracowania: 136,41 m <sup>2</sup>	1002,52 m <sup>2</sup> w zakresie opracowania: 136,93 m <sup>2</sup>
<i>Kubatura brutto</i>	4087,00 m <sup>3</sup>	bez zmian
<i>Kąt nachylenia dachu</i>	dach płaski	bez zmian
<i>Ilość kondygnacji</i>	2 nadziemne	bez zmian
<i>Wysokość budynku</i>	7,46 m	bez zmian
<i>Poziom parteru +0,00</i>	bez zmian	bez zmian

Budynek oddany do użytku w 1991r.. Zrealizowany według projektu typowego. Obiekt wzniesiony w systemowej technologii szkieletowej prefabrykowanej. Stropy kanałowe, klatki schodowe żelbetowe. Obiekt przykryty stropodachem płaskim krytym papą. Główna konstrukcja nośna budynku szkieletowa. Usztywnienie budynku w kierunku podłużnym i poprzecznym stanowią ściany murowane.

Wg odrębnej procedury administracyjnej został opracowany projekt pn. „Poprawa efektywności energetycznej budynków użyteczności publicznej w Jaworznie: Budowa instalacji OZE wraz z termomodernizacją budynku Przedszkola Miejskiego nr 12 w Jaworznie” z czerwca 2024r. opracowany przez BIURO PROJEKTOWE Mateusz Turek ul. Opatowska 20, 28-200 Staszów.

##### 4.2. Rozwiązania budowlane, konstrukcyjne i materiałowe.

Planowane prace obejmować będą:

- demontaż stolarki drzwiowej i okiennej wewnętrznej,
- demontaż wyposażenia pomieszczeń,
- wyburzenia ścian działowych i otworowanie ścian nośnych z montażem nowych nadproży i belek,
- skucie uszkodzonych tynków, uzupełnienia istniejących oraz wykonanie nowych,
- usunięcie istniejących warstw podłogowych i wykonanie nowych warstw,
- wykonanie ścian działowych,
- wykonanie sufitów podwieszanych w pomieszczeniach wskazanych w projekcie,
- roboty instalacyjne: elektryczne, wod-kan, c.o. i wentylacyjne,
- roboty wykończeniowe,
- ocieplenie fragmentu ściany zewnętrznej,
- montaż wyposażenia i mebli.

##### 4.3. Rozwiązania budowlane, konstrukcyjne i materiałowe.

**UWAGA:** Dobór belek/nadproży podano w obliczeniach statycznych i na rysunkach konstrukcyjnych.

##### fundamenty i ściany fundamentowe

- istniejące ławy i ściany fundamentowe - bez zmian,
- uwaga: nie wyklucza się występowania ściągów żelbetowych w poziomie ław fundamentowych;

##### ściany nośne zewnętrzne i wewnętrzne

- istniejące ściany nośne zewnętrzne murowane – bez zmian,
- powiększenie otworu wyrzutni w ścianie zewnętrznej zgodnie z PT branży konstrukcyjnej i sanitarnej,
- projektowane przebiegi w ścianach nośnych i montaż nowych belek/nadproży – zgodnie z projektem konstrukcyjnym,
- wypełnienia zamurowywanych otworów w ścianach nośnych bloczkami betonu komórkowego gr. 18, 24 i 30cm,
- fragment ściany zewnętrznej po zamurowanych drzwiach zewnętrznych ocieplić styropianem 8cm, a jeśli prace wykonywane będą po wykonaniu ocieplenia (wg odrębnej dokumentacji) to dodatkowo warstwą styropianu 20cm;



#### ściany działowe

- istniejące ściany działowe – na wskazanych fragmentach do wyburzenia zgodnie z rysunkami projektowymi,
- projektowane ścianki działowe z bloczków z betonu komórkowego z grubości 11,5cm o odporności ogniowej minimum EI15;

#### stropy i sufity

- istniejące stropy kanałowe – bez zmian,
- projektowane sufity podwieszane w wybranych pomieszczeniach modułowe, rozbieralne,
- w pomieszczeniach bez sufitów podwieszanych należy naprawić nawierzchnie sufitów, tynki odparzone i zawilgocone skuć i wykonać na nowo, następnie wykonać gładzie gipsowe, malowanie sufitów farbami emulsyjnymi odpornymi na zabrudzenia w kolorze białym,

#### zabudowy z płyt GK, sufity, osłony dylatacji

- elementy instalacji (wod-kan, c.o. wentylacja, spłuczka poddłytynkowa) biegnące przez przedmiotowe pomieszczenia należy obudować płytami GK odpornymi na wilgoć (GKBI typ H2),
- w obudowach kanałów wentylacyjnych należy przewidzieć klapy rewizyjne (wg projektu instalacji),  
Uwaga: okładziny sufitów oraz sufity podwieszane należy wykonać z materiałów niepalnych lub niezapalnych, niekapiących i nieodpadających pod wpływem ognia
- osłony dylatacji wykonać z pionowych pasów z trudnozapalnych płyt HPL gr. 1.2cm w kolorze białym;

#### stropodach

- istniejący stropodach – bez zmian;

#### nadproża, żebra i podciągi

- projektowane nadproża w ścianach działowych typowe prefabrykowane i stalowe w nośnych o odporności ogniowej R60 – zgodnie z projektem technicznym branży konstrukcyjnej;

#### okna, drzwi

- istniejąca stolarka okienna zewnętrzna – bez zmian,
- istniejąca stolarka okienna wewnętrzna drewniana – do demontażu,
- istniejąca stolarka drzwiowa – w zakresie opracowania do demontażu,
- projektowane drzwi wewnętrzne typowe płycinowe lub płytowe oraz stalowe wg zestawienia stolarki drzwiowej, we wskazanych w projekcie drzwiach wykonać tuleje nawiewne lub kratki wentylacyjne o min. pow. 0,022m<sup>2</sup> oraz wg PT branży instalacji sanitarnych,
- projektowane okno podawcze między kuchnią (nr 1.1) a obieralnią (1.3) aluminiowe, kolor biały,
- szczegóły wg rysunku zestawienia stolarki drzwiowej i okiennej;

#### tynki, malowanie i okładziny wewnętrzne

- skuć wszystkie płytki ścienne w pomieszczeniach objętych zakresem opracowania,
- istniejące uszkodzone, odparzone i zawilgocone tynki skuć i wykonać nowe cem-wap. + gładź gipsowa,
- nowe płytki ścienne zgodnie z tabelą zestawienia pomieszczeń,
- lamperie do wysokości 1,6m na komunikacji oraz w magazynie warzyw i owoców,
- płytki do wys. 1,6m w pomieszczeniu socjalnym i porządkowym,
- projektowane tynki wewnętrzne cem. - wapienne z gładzią gipsową,
- tynk zewnętrzny na fragmencie ocieplenia cienkopowłokowy, silikonowy o strukturze baranek, gr. 1,5mm;

#### podłogi, posadzki

- istniejące posadzki z płytek do skucia wraz z demontażem krątek ściekowych,
- wyrównać poziomy w pomieszczeniu kuchni skuwając lub nadlewając wylewkę,
- w pomieszczeniach o podwyższonym poziomie wilgotności (kuchnia, zmywalnia, obieralnia, pom. porządkowe, WC) zastosować hydroizolację w postaci folii w płynie,
- ukształtować spadki w kierunku projektowanych krątek ściekowych,
- wykończenie posadzek zgodnie z zestawieniem pomieszczeń i opisami na rysunkach,
- płytki gresowe o współczynniku antypoślizgowym nie gorszym niż R10 i klasie ścieralności nie gorszej niż 3, płytki muszą spełniać wymogi dla obiektów publicznych, potwierdzone certyfikatami,
- dylatacje w podłodze wykończyć systemowym, stalowym, gładkim profilem dylatacyjnym;

#### wentylacja i klimatyzacja

- projektowana wentylacja – nawiew poprzez czerpnię ścienną z wewnętrzną centralą wentylacyjną, wywiewy mechaniczne do istniejących trzonów wentylacyjnych wyprowadzonych ponad dach – zgodnie z PT branży instalacyjnej,
- istniejące kanały wentylacyjne wykorzystywane na potrzeby projektowanej instalacji wentylacyjnej należy oczyścić i udrożnić,
- w pomieszczeniu kuchni nr 1.1 zamontować klimatyzator ścienny zgodnie z PT branży instalacyjnej;

#### grzejniki

- instalacja c.o. w zakresie opracowania do miejscowej przebudowy w nawiązaniu do wykonanego projektu pn. „Poprawa efektywności energetycznej budynków użyteczności publicznej w Jaworznie: Budowa instalacji OZE wraz z termomodernizacją budynku Przedszkola Miejskiego nr 12 w Jaworznie” z czerwca 2024r. opracowanego przez BIURO PROJEKTOWE Mateusz Turek ul. Opatowska 20, 28-200 Staszów – zgodnie z PT branży instalacyjnej,
- rury c.o. zabudować płytami GK lub schować w bruzdach.

#### 4.3. Izolacyjność termiczna przegród budowlanych.

Niniejszy projekt w zakresie opracowania nie obejmuje zmian przegród zewnętrznych. Termomodernizacja obiektu zostanie wykonana zgodnie z opracowanym wg odrębnego postępowania projektem pn. „Poprawa efektywności energetycznej budynków użyteczności publicznej w Jaworznie: Budowa instalacji OZE wraz z termomodernizacją budynku Przedszkola Miejskiego nr 12 w Jaworznie” z czerwca 2024r. opracowanego przez BIURO PROJEKTOWE Mateusz Turek ul. Opatowska 20, 28-200 Staszów

#### **5. Opinia geotechniczna oraz informacja o sposobie posadowienia obiektu budowlanego.**

Obiekt istniejący - nie przewiduje się jakichkolwiek zmian w sposobie posadowiania obiektu.

#### **6. Liczba lokali mieszkalnych i użytkowych.**

Lokale mieszkalne – w zakresie opracowania – nie dotyczy.

Lokale użytkowe – obiekt w zakresie opracowania pełni funkcję przedszkola.

#### **7. Liczba lokali mieszkalnych dostępnych dla osób niepełnosprawnych.**

Nie dotyczy.

#### **8. Opis zapewnienia niezbędnych warunków do korzystania z obiektu przez osoby niepełnosprawne (w przypadku obiektu użyteczności publicznej i mieszkaniowego budownictwa wielorodzinnego).**

Bez zmian – zakres inwestycji obejmuje jedynie remont i przebudowę kuchni wraz z zapleczem kuchennym.

#### **9. Parametry techniczne obiektu budowlanego charakteryzujące wpływ obiektu budowlanego na środowisko i jego wykorzystywanie oraz na zdrowie ludzi i obiekty sąsiednie.**

- zapotrzebowanie na wodę w ramach istniejącej umowy – bez zmian,
- odprowadzenie ścieków sanitarnych do sieci kanalizacyjnej – bez zmian,
- zapotrzebowanie na energię elektryczną – bez zmian,
- zapotrzebowanie na gaz – bez zmian,
- powierzchnia terenów biologicznie czynnych – bez zmian.
- nie zmieniają się stosunki wodne na przedmiotowej działce, jak i na działkach sąsiednich oraz nie wpłynie na pogorszenie wód gruntowych; inwestycja nie pogarsza stanu środowiska naturalnego i jest bez wpływu na istniejące zagospodarowanie terenu,
- emisja zanieczyszczeń gazowych, pyłowych i płynnych – bez zmian,
- instalacja c.o. zasilana z sieci ciepłowniczej poprzez istniejący wymiennik – bez zmian,
- miejsce gromadzenia odpadów stałych – bez zmian,
- emisja hałasów i wibracji – bez zmian,
- wpływ budynku na istniejący drzewostan, powierzchnię ziemi, glebę, wody powierzchniowe i podziemne – bez zmian.

Przyjęte w projekcie architektoniczno - budowlanym rozwiązania przestrzenne, funkcjonalne i techniczne nie wpływają niekorzystnie na środowisko przyrodnicze, zdrowie ludzi i inne obiekty budowlane. Inwestycja nie jest zaliczana do przedsięwzięć mogących znacząco oddziaływać na środowisko. Rozwiązania techniczne, oraz sposób zagospodarowania terenu nie powodują uciążliwości związanych z hałasem, wibracjami, zakłóceniami elektrycznymi i promieniowaniem, a także zanieczyszczeniem powietrza, wody i gleby oraz nie będą miały wpływu na istniejący

drzewostan. Inwestycja nie będzie miała negatywnego wpływu na środowisko, zdrowie ludzi i inne obiekty budowlane.

#### **10. Analiza technicznych, środowiskowych i ekonomicznych możliwości realizacji wysoce wydajnych systemów alternatywnych zaopatrzenia w energię i ciepło.**

(w tym zdecentralizowanych systemów dostawy energii opartych na energii ze źródeł odnawialnych, kogenerację, ogrzewanie lub chłodzenie lokalne lub blokowe, w szczególności gdy opiera się całkowicie lub częściowo na energii z odnawialnych źródeł energii, (art. 2 pkt 22 ustawy z dnia 20 lutego 2015 r. o odnawialnych źródłach energii (Dz.U. z 2020 r. poz. 261, 284, 568, 695, 1086 i 1503), oraz pompy ciepła.)

Nie przewiduje się zmian w zakresie istniejącego źródła ciepła ani zasilania w energię elektryczną.

#### **11. Analiza technicznych i ekonomicznych możliwości wykorzystania urządzeń, które automatycznie regulują temperaturę oddzielnie w poszczególnych pomieszczeniach lub w wyznaczonej strefie ogrzewanej, zgodnie z § 135 ust. 7–10 i § 147 ust. 5–7 rozporządzenia Ministra Infrastruktury z dnia 12 kwietnia 2002 r. w sprawie warunków technicznych, jakim powinny odpowiadać budynki i ich usytuowanie (Dz.U. z 2019 r. poz. 1065 oraz z 2020 r. poz. 1608).**

Projektowany system sterowania ogrzewania wyposażony w regulatory umożliwiające utrzymywanie różnej temperatury w pomieszczeniach, w zależności od potrzeb. Przyjęty regulowany system jest zasadny ekonomicznie. Rozwiązanie jest zgodne z obecnym stanem wiedzy technicznej.

#### **12. Informacja o zasadniczych elementach wyposażenia budowlano-instalacyjnego zapewniających użytkowanie obiektu budowlanego zgodnie z przeznaczeniem.**

Budynek posiada następujące przyłącza: wodociągowe, kanalizacji sanitarnej, elektryczne, gazowe, ciepłownicze, teletechniczne. Nie przewiduje się jakichkolwiek zmian w zakresie przyłączy.

Budynek wyposażony w następujące instalacje wewnętrzne: wod-kan, elektryczna, c.o., teletechniczna, gazowa.

W ramach inwestycji planowana jest miejscowa przebudowa instalacji wewnętrznych w zakresie opracowania zgodnie z PT branży sanitarnej i elektrycznej. Wszystkie elementy instalacji sanitarnych należy obudować płytami GK lub zabudować w szafkach podblatowych, półnogach podumywalkowych itp.

#### **13. Dane dotyczące warunków ochrony przeciwpożarowej.**

Informacje zgodnie z rozporządzeniem Ministra Spraw Wewnętrznych i Administracji z dnia 5 sierpnia 2023r. W sprawie uzgadniania projektu zagospodarowania działki lub terenu, projektu architektoniczno-budowlanego, projektu technicznego oraz projektu urządzenia przeciwpożarowego pod względem zgodności z wymaganiami ochrony przeciwpożarowej.

**Uwaga 1:** Zakres objęty opracowaniem dotyczy remontu i przebudowy kuchni wraz z zapleczem kuchennym włącznie z dostosowaniem instalacji do aktualnych wymogów. Opracowanie nie obejmuje pozostałej przestrzeni budynku.

**Uwaga 2:** W grudniu 2018r. opracowany został „Projekt budowlany remontu pomieszczeń w budynku Przedszkola Miejskiego nr 12 w Jaworznie z dostosowaniem do przepisów p.poż. oraz adaptacją i zmianą sposobu użytkowania części mieszkalnej na potrzeby przedszkola” przez firmę Studio Architektury „GARBACZ PROJEKT” mgr inż. Joanna Garbacz ul. Św. Wojciecha 67, 43-600 Jaworzno, na podstawie którego została zrealizowana przebudowa obiektu w zakresie wymagań ochrony ppoż:

- wykonanie instalacji hydrantowej z węzłem pólstywnym o średnicy 25mm,
- wykonanie oświetlenia ewakuacyjnego poziomych dróg komunikacji służących celom ewakuacji,
- zapewnienie właściwych szerokości drzwi w świetle na drodze ewakuacji,
- zapewnienie właściwej długości dojścia ewakuacyjnego poprzez wykonanie dojścia do nieużytkowanych pomieszczeń i klatki schodowej,
- obudowa klatek schodowych drzwiami dymoszczelnymi,
- montaż klap dymowych oddymiających klatki schodowe oraz systemu napowietrzania,
- wykonanie ekspertyzy i uzyskanie odstępstwa od przepisów p.poż.,
- SSP (czujki dymu i instalacja alarmowa pożaru).

#### **Uwaga 3:**

a) Postanowieniem znak WZ.5595.1.24.2018.RH z dnia 3 kwietnia 2019r. Śląskiego Komendanta Wojewódzkiego Państwowej Straży Pożarnej uzyskano odstępstwo od przepisów dla przedmiotowego budynku w zakresie: szerokości biegów i spoczników w klatkach schodowych oraz wysokości stopni (§68 ust. 1); ewakuacji do innej strefy pożarowej na tej samej kondygnacji (§227 ust. 5); szerokości drzwi z pomieszczenia 1.36 (§239 ust. 1); szerokości drzwi z klatki schodowej na zewnątrz (§239 ust. 4); szerokości przejścia ewakuacyjnego w pomieszczeniu 2.13, 2.14 (§242 ust. 1); zamknięcia na poziomej drodze ewakuacyjnej z ewakuacyjnej klatki schodowej na zewnątrz budynku pomieszczenia 1.36, drzwiami o klasie odporności ogniowej EI30 (§256 ust. 5).

b) Postanowieniem znak WZ.5595.4.32.2019.RH z dnia 3 kwietnia 2019r. Śląskiego Komendanta Wojewódzkiego Państwowej Straży Pożarnej uzyskano odstępstwo od przepisów dla przedmiotowego budynku w zakresie połączenia utwardzonym dojściem wyjść z budynku z drogą pożarową o długości 42m.

### **13.1. § 4 ust. 1 pkt 2) i pkt 3) ppkt a) - f):**

a) *informacje o powierzchni wewnętrznej, wysokości i liczbie kondygnacji:*

- projektowana powierzchnia wewnętrzna w zakresie opracowania: 148,94 m<sup>2</sup>,
- wysokość budynku 7,46 m – budynek niski N – bez zmian,
- liczba kondygnacji: 2 (parter, 1. piętro).

b) *charakterystykę zagrożenia pożarowego, w tym informacje o parametrach pożarowych materiałów niebezpiecznych pożarowo oraz zagrożeniach wynikających z procesów technologicznych, a także w zależności od potrzeb - charakterystykę pożarów przyjętych do celów projektowych:*

- brak materiałów niebezpiecznych pożarowo, brak procesów technologicznych.

c) *informacje o klasyfikacji pożarowej z uwagi na przeznaczenie i sposób użytkowania:*

- pokrycie dachu oraz ściany powinny posiadać klasyfikację NRO, podłogowe wykładziny wewnętrzne trudno zapalne;

d) *informacje o kategorii zagrożenia ludzi oraz przewidywanej liczbie osób na każdej kondygnacji, a także w pomieszczeniach, których drzwi ewakuacyjne powinny otwierać się na zewnątrz pomieszczeń:*

- budynek zaliczono do kategorii: ZL II (przedszkole),
- maksymalna liczba osób na kondygnacji w zakresie opracowania:
  - parter – 4 osoby (kuchnia);

e) *informacje o podziale na strefy pożarowe:*

- parter i piętro stanowią jedną strefę pożarową - postanowieniem znak WZ.5595.1.24.2018.RH z dnia 3 kwietnia 2019r. ŚWPSP uzyskano odstępstwo od przepisów dla przedmiotowego budynku w zakresie: ewakuacji do innej strefy pożarowej na tej samej kondygnacji (§227 ust. 5);
- istniejąca klatka schodowa wydzielona i oddymiana, zamknięta drzwiami EIS30;

f) *maksymalną gęstość obciążenia ogniowego poszczególnych stref pożarowych PM wraz z warunkami przyjętymi do jej określenia,*

- nie dotyczy – brak strefy pożarowej PM,

### **13.2. 4 ust. 1 pkt 2) ppkt g) - m) :**

g) *informacje o klasie odporności pożarowej oraz odporności ogniowej i stopniu rozprzestrzeniania ognia przez elementy budowlane,*

- dla kategorii ZLII w budynku niskim N do dwóch kondygnacji nadziemnych przyjęto klasę odporności pożarowej „C”, dla której klasy odporności ogniowej elementów budynku wynoszą:

▪ główna konstrukcja nośna	– R 60
▪ konstrukcja dachu	– R 15
▪ strop	– REI 60
▪ ściany zewnętrzne	– EI30 (REI 60 jeśli stanowią konstrukcję nośną)
▪ ściany wewnętrzne	– EI 15
▪ pokrycie dachu	– RE 15

Uwagi: wszystkie elementy budynku NRO. Projektowane elementy budynku spełniają wymagania dotyczące klasy odporności ogniowej, do wykończenia wewnątrz nie będą stosowane sufity odpadające i kapiące pod wpływem ognia, nie wolno stosować materiałów łatwo zapalnych, których produkty rozkładu termicznego są bardzo toksyczne lub intensywnie dymiące.

h) *informacje o występowaniu materiałów wybuchowych oraz zagrożenia wybuchem, w tym pomieszczeń zagrożonych wybuchem:*

- brak materiałów wybuchowych oraz zagrożenia wybuchem;

i) *informacje o warunkach i strategii ewakuacji ludzi lub ich uratowania w inny sposób, uwzględniające liczbę i stan sprawności osób przebywających w obiekcie:*

- ze względu na zakres inwestycji obejmujący jedynie kuchnię wraz z zapleczem kuchennym nie przewiduje się zmian w zakresie dojść i przejść ewakuacyjnych w całym budynku;

j) *informacje o doborze urządzeń przeciwpożarowych oraz innych instalacji i urządzeń służących bezpieczeństwu pożarowemu wraz z określeniem zakresu i celu ich stosowania:*

- na drogach ewakuacyjnych pozbawionych światła dziennego zastosować oświetlenie ewakuacyjne (5lx, czas 1h – warunek odstępstwa),
- istniejąca instalacja hydrantowa wewnętrzna – planowane przesunięcie jednego hydrantu o 30cm, wymiana instalacji hydrantowej i zastosowanie zaworu pierwszeństwa,

- lokalizację istniejących czujek przeciwpożarowych dostosować do nowego układu pomieszczeń, w każdym pomieszczeniu przewidzieć 1 czujkę,
- przepusty instalacyjne i wentylacji wykonać zgodnie z §234 i §268 Warunków Technicznych,
- przepusty instalacyjne o średnicy większej niż 0,04 m w ścianach i stropach pomieszczenia zamkniętego, dla których wymagana klasa odporności ogniowej jest nie niższa niż EI 60 lub REI 60, a niebędących elementami oddzielenia przeciwpożarowego, powinny mieć klasę odporności ogniowej (EI) ścian i stropów tego pomieszczenia,
- przepusty instalacyjne w elementach oddzielenia przeciwpożarowego powinny mieć klasę odporności ogniowej (EIS) wymaganą dla tych elementów,
- izolacje cieplne i akustyczne zastosowane w instalacjach: wodociągowej, kanalizacyjnej i ogrzewczej powinny być wykonane w sposób zapewniający nierozprzestrzenianie ognia,
- ze względu na zakres inwestycji obejmujący jedynie kuchnię wraz z zapleczem kuchennym nie przewiduje się żadnych zmian w pozostałej części budynku;

k) *informacje o przygotowaniu obiektu budowlanego do prowadzenia działań ratowniczych, w tym informacje o punktach poboru wody do celów przeciwpożarowych, nasadach służących do zasilania urządzeń gaśniczych i innych rozwiązaniach przewidzianych do tych działań oraz dźwigach dla ekip ratowniczych i prowadzących do nich dojściach:*

- ze względu na zakres inwestycji obejmujący jedynie kuchnię wraz z zapleczem kuchennym nie przewiduje się żadnych zmian w tym zakresie;

l) *informacje o usytuowaniu z uwagi na bezpieczeństwo pożarowe, w tym informacje o parametrach wpływających na odległości dopuszczalne:*

- odległość między przedmiotowym budynkiem z dachem i ścianami zewnętrznymi NRO, a istniejącymi budynkami PM i ZLIV z dachami i ścianami NRO zgodna z warunkami technicznymi § 271-272 – bez zmian:
  - najbliższy budynek sąsiedni ZLIV w odległości 25,85m – bez zmian,
  - najbliższy budynek sąsiedni PM w odległości 15,76m – bez zmian,

m) *informacje o rozwiązaniach zamiennych w stosunku do wymagań ochrony przeciwpożarowej zastosowanych na podstawie zgody, o której mowa w art. 6c pkt 1 lub 2 ustawy z dnia 24 sierpnia 1991 r. o ochronie przeciwpożarowej, w zakresie rozwiązań objętych projektem architektoniczno-budowlanym:*

- zgodnie z postanowieniem znak WZ.5595.1.24.2018.RH z dnia 3 kwietnia 2019r. Śląskiego Komendanta Wojewódzkiego Państwowej Straży Pożarnej wskazano nakaz zrealizowania następujących zadań zamiennych:
  - **wyposażenia budynku w systemu sygnalizacji pożarowej, zapewniający jego pełną ochronę, na podstawie projektu uzgodnionego z rzeczoznawcą do spraw zabezpieczeń przeciwpożarowych (zrealizowano – w ramach niniejszego projektu dokonać miejscowej przebudowy systemu);**
  - zabezpieczenia klatek schodowych poprzez: wydzielenie ścianami o klasie odporności ogniowej REI60, zastosowanie szklanych wypełnień o klasie odporności ogniowej EI60, w miejscach wskazanych w części graficznej ekspertyzy, zamknięcie drzwiami przeciwpożarowymi o klasie odporności ogniowej EIS30 (zrealizowano - poza zakresem niniejszego opracowania);
  - wyposażenie w urządzenia oddymiające w postaci klap dymowych o powierzchni 5% rzutu klatki, nie mniej niż 1m<sup>2</sup>, na podstawie projektu uzgodnionego z rzeczoznawcą do spraw zabezpieczeń przeciwpożarowych (zrealizowano - poza zakresem niniejszego opracowania);
  - zamknięcia pomieszczenia 2.9 drzwiami przeciwpożarowymi o klasie odporności ogniowej EIS30 (zrealizowano - poza zakresem niniejszego opracowania);
  - **zwiększenia o 100% ilości środka gaśniczego, przypadającej na jednostkę powierzchni strefy chronionej oraz wyposażenia pomieszczenia kuchni w gaśnicę typu F (zrealizowano – należy uwzględnić w niniejszym projekcie);**
  - **wyposażenia budynku w system oświetlenia ewakuacyjnego zgodnie z normą PN-EN 50172, o wartości natężenia 5lx i czasie działania min. 1 godziny, na podstawie projektu uzgodnionego z rzeczoznawcą do spraw zabezpieczeń przeciwpożarowych (zrealizowano – w zakresie opracowania należy uwzględnić w niniejszym projekcie);**
  - wyposażenia budynku w przeciwpożarowy wyłącznik prądu, umieszczony przy wejściu głównym do budynku, na podstawie projektu uzgodnionego z rzeczoznawcą do spraw zabezpieczeń przeciwpożarowych (zrealizowano - poza zakresem niniejszego opracowania);
  - **wykonania instalacji hydrantowej 25 z węzem półsztywnym, obejmującej zasięgiem całą powierzchnię strefy chronionej, na podstawie projektu uzgodnionego z rzeczoznawcą do spraw zabezpieczeń przeciwpożarowych (zrealizowano – w zakresie niniejszego opracowania przesunięcie jednego hydrantu, wymiana instalacji z uwzględnieniem zaworu pierwszeństwa);**

- **przeprowadzania min. raz w roku ćwiczeń z zakresu prowadzenia ewakuacji, określonej w opracowanej instrukcji bezpieczeństwa pożarowego.**
- zgodnie z postanowieniem znak WZ.5595.4.32.2019.RH z dnia 3 kwietnia 2019r. Śląskiego Komendanta Wojewódzkiego Państwowej Straży Pożarnej uzyskano odstępstwo od przepisów dla przedmiotowego budynku w zakresie połączenia utwardzonym dojściem wyjść z budynku z drogą pożarową o długości 42m.

**13.3 § 4 ust. 1 pkt 3) ppkt g) - n) :**

*g) informacje o klasie odporności pożarowej, odporności ogniowej i stopniu rozprzestrzeniania ognia przez elementy budowlane oraz o klasie reakcji na ogień elementów wykończenia wnętrz i wyposażenia stałego pomieszczeń i dróg ewakuacyjnych:*

- zgodnie z pkt 13.2 ppkt g),
- projektowane elementy konstrukcyjne R60,
- osłony dylatacji trudno zapalne;

*h) informacje o zagrożeniu wybuchem, w tym informacje o pomieszczeniach zagrożonych wybuchem i strefach zagrożenia wybuchem oraz rozwiązaniach techniczno-budowlanych, instalacyjnych i urządzeniach zabezpieczających przed powstaniem wybuchu, jak również ograniczających jego skutki:*

- zgodnie z pkt 13.2 ppkt h);

*i) informacje o warunkach i strategii ewakuacji ludzi lub ich uratowania w inny sposób, uwzględniające liczbę i stan sprawności osób przebywających w obiekcie, wraz z danymi o przewidywanych środkach do ewakuacji osób o ograniczonej zdolności poruszania się:*

- zgodnie z pkt 13.2 ppkt i);

*j) informacje o urządzeniach przeciwpożarowych oraz o innych instalacjach i urządzeniach służących bezpieczeństwu pożarowemu, wraz z charakterystyką tych urządzeń i instalacji:*

- zgodnie z pkt 13.2 ppkt j);

*k) informacje o sposobie zabezpieczenia przeciwpożarowego instalacji użytkowych, w tym wentylacyjnej, ogrzewczej, gazowej, elektrycznej, teletechnicznej i piorunochronnej, oraz instalacji i urządzeń technologicznych:*

- projektowane instalacje – przepusty instalacyjne uszczelnić zgodnie §234 WT, a przewody wentylacyjne zgodnie z §268 WT,
- instalacja odgromowa istniejąca – bez zmian;

*l) informacje o przyjętych scenariuszach pożarowych:*

- brak scenariuszy.

*m) informacje o wyposażeniu w gaśnice i inny sprzęt gaśniczy,*

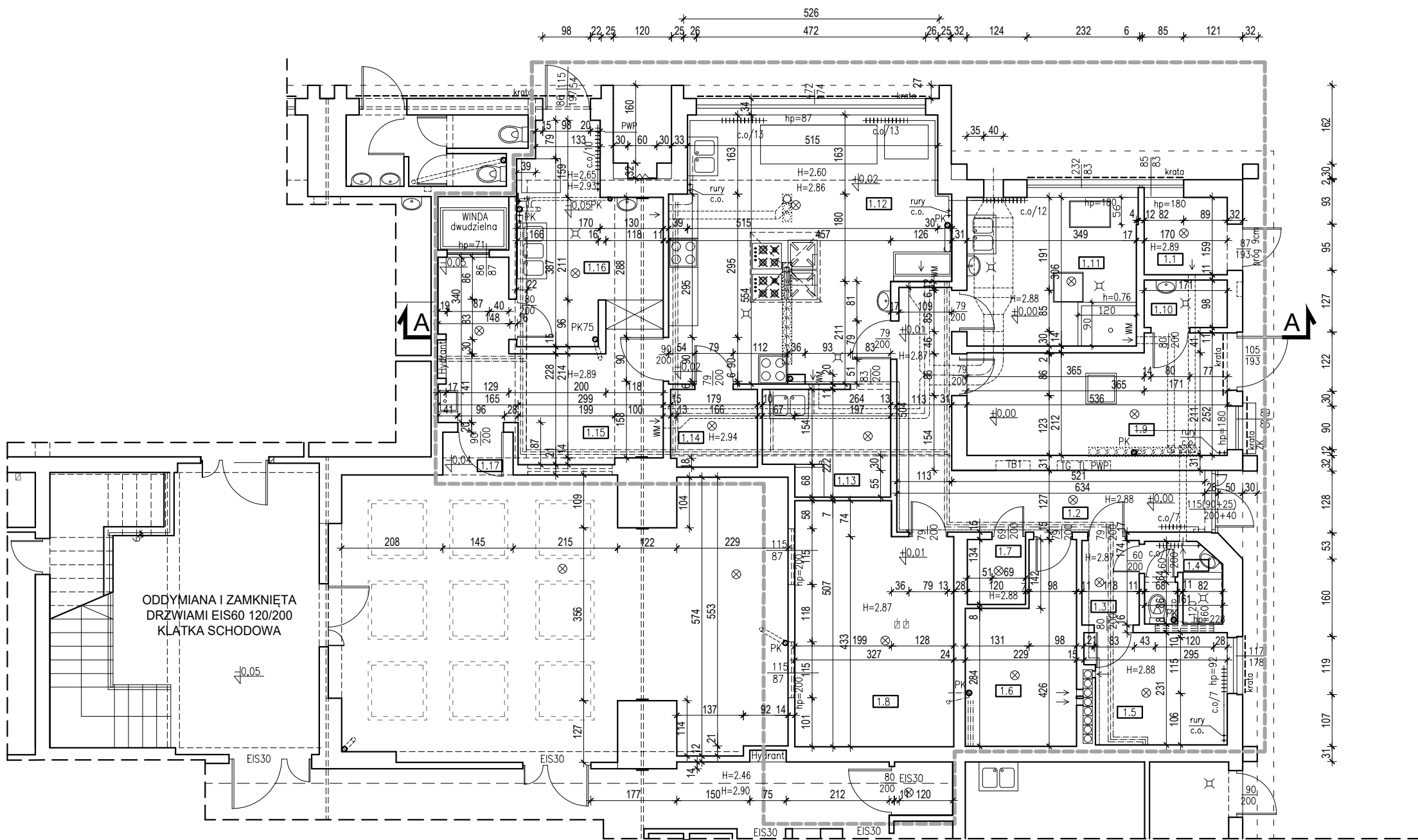
- w zakresie opracowania na każde 100m<sup>2</sup> powierzchni strefy pożarowej ZL przewidzieć **4kg** środka gaśniczego (gaśnice proszkowe GP-4 typ ABC), pomieszczenie kuchni wyposażać w gaśnicę **typu F**;

*n) informacje o przygotowaniu obiektu budowlanego do prowadzenia działań ratowniczych, w tym informacje o punktach poboru wody do celów przeciwpożarowych, nasadach umożliwiających zasilanie urządzeń gaśniczych i innych rozwiązaniach służących tym działaniom, dźwigach dla ekip ratowniczych oraz prowadzących do nich dojściach:*

- zgodnie z pkt 13.2 ppkt k).

mgr inż. arch. Tomasz Göttel  
specjalność architektoniczna  
upr. nr 13/98, członek Ś.O.I.A. nr SL-0207

mgr inż. arch. Agata Kowalska  
specjalność architektoniczna  
upr. nr MPOIA/028/2004 członek MPOIA nr MP-1128



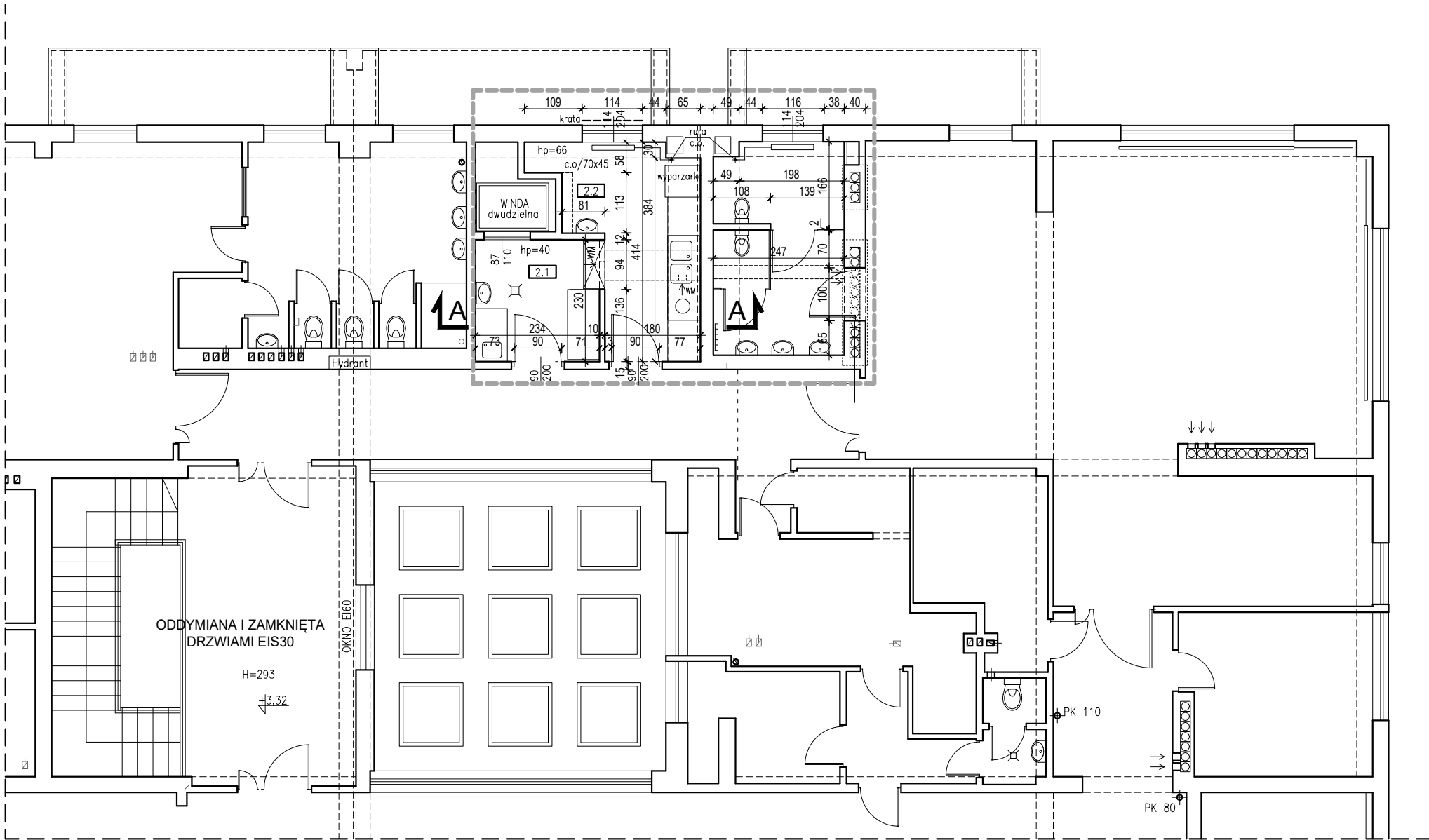
1.1	POM. GOSPOD.	1.9	MAGAZYN
2,72m <sup>2</sup>	plytki lastriko	12,19m <sup>2</sup>	plytki lastriko
1.2	KOMUNIKACJA	1.10	MAGAZYNEK
12,30m <sup>2</sup>	plytki	1,68m <sup>2</sup>	plytki lastriko
1.3	KOMUNIKACJA	1.11	OBIERALNIA
2,05m <sup>2</sup>	plytki	10,70m <sup>2</sup>	plytki
1.4	ŁAZIENKA	1.12	KUCHNIA
2,49m <sup>2</sup>	plytki	27,91m <sup>2</sup>	plytki
1.5	P.SOCJALNE	1.13	ZMYWALNIA KUCH.
6,41m <sup>2</sup>	plytki	5,41m <sup>2</sup>	plytki lastriko
1.6	MAGAZYN	1.14	MAGAZYN
7,90m <sup>2</sup>	plytki lastriko	2,83m <sup>2</sup>	plytki lastriko
1.7	MAGAZYN	1.15	WYDAWALNIA
1,61m <sup>2</sup>	plytki lastrico	12,98m <sup>2</sup>	plytki
1.8	MAGAZYN	1.16	ZMYWALNIA
15,63m <sup>2</sup>	plytki lastriko	10,33m <sup>2</sup>	plytki
		1.16	KOMUNIKACJA
		1,27m <sup>2</sup>	PCV

ŁĄCZNA POWIERZCHNIA UŻYTKOWA PARTERU  
W ZAKRESIE OPRACOWANIA 136,41m<sup>2</sup>

⊗ CZUJNIKI PPOŻ

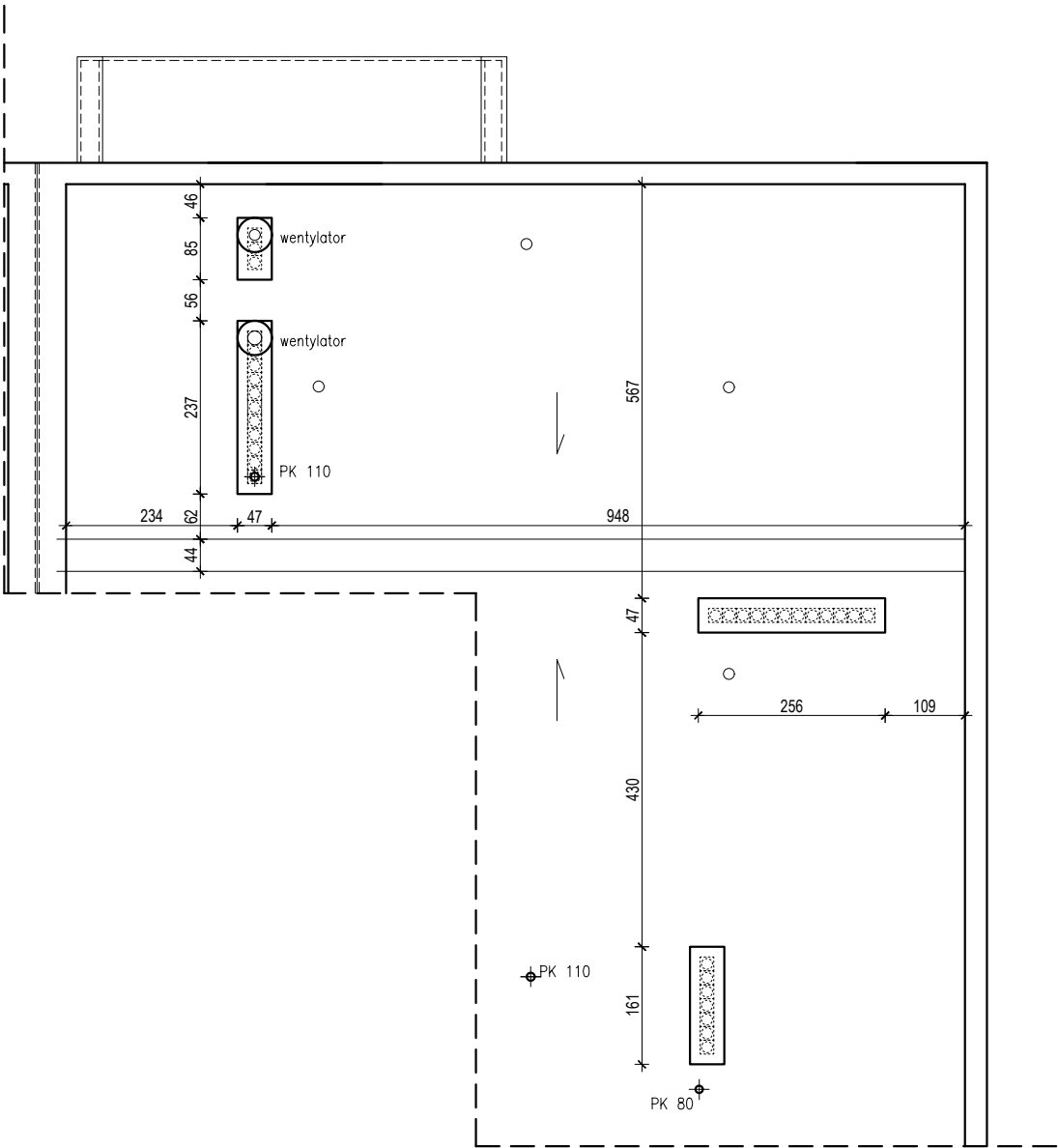
 archetyp		PRACOWNIA PROJEKTOWA ARCHETYP TOMASZ GÖTTEL ul. Kopernika 68 43-600 Jaworzno			nr rys. 1-1
Nazwa i adres obiektu:		REMONT I PRZEBUDOWA KUCHNI WRAZ Z ZAPLECZEM KUCHENNYM W PRZEDSZKOLU MIEJSKIM NR 12 Jaworzno, ul. Fredry 16, dz. nr 386/2, obręb 1026			Skala: 1:100
Inwestor: MZOPOW w Jaworznie, ul. Zacisze Boczna 3, 43-600 Jaworzno		Branża: ARCHITEKTURA			Format: A3
Tytuł opracowania: INWENTARYZACJA					
Projektował imię i nazwisko:		specjal.	nr upr.	data	podpis
mgr inż. arch. Tomasz Göttel		archit.	13/98	11.2024	
mgr inż. arch. Wojciech Franzblau		archit.		11.2024	
Temat rysunku:					strona 13

RZUT PARTERU




2.1	WYDAWALNIA
5,46m2	płytki
2.2	ZMYWALNIA
9,07m2	płytki

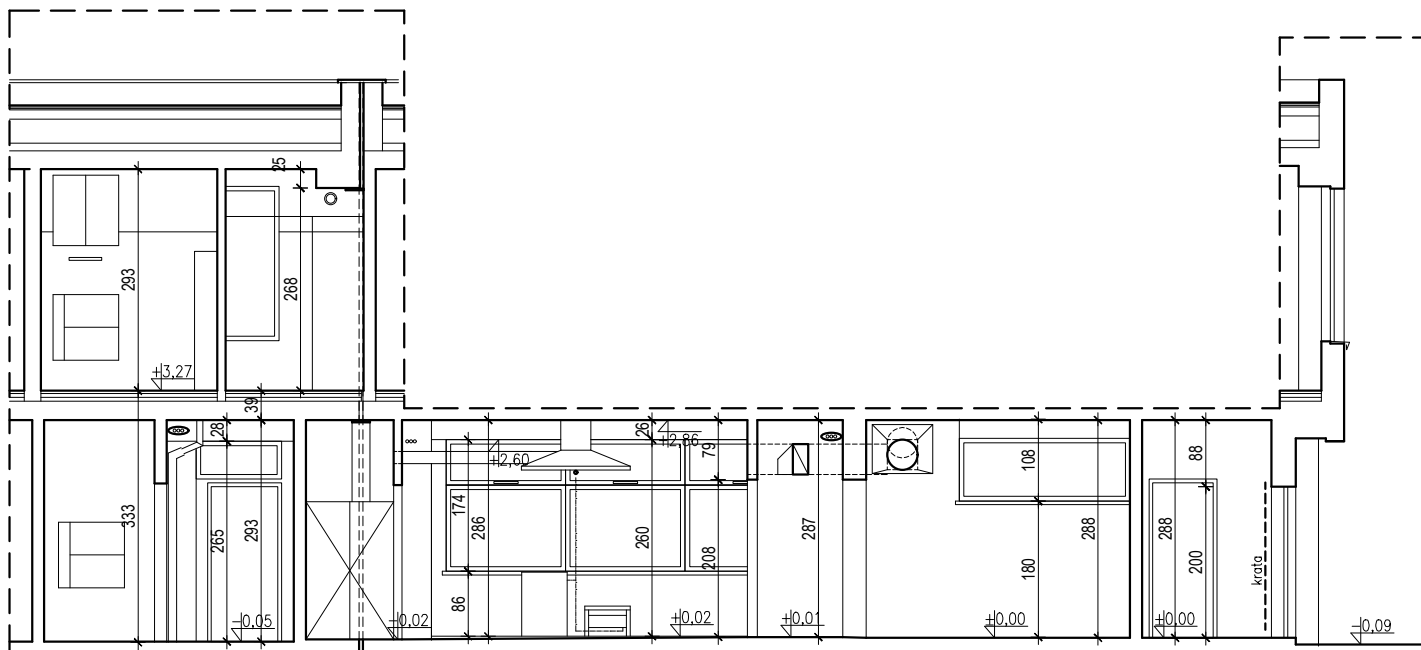
RZUT I. PIĘTRA - FRAGMENT



RZUT DACHU - FRAGMENT

	PRACOWNIA PROJEKTOWA ARCHETYP					nr rys.
	TOMASZ GÖTTEL					I-2
Nazwa i adres obiektu:	REMONT I PRZEBUDOWA KUCHNI WRAZ Z ZAPLECZEM KUCHENNYM W PRZEDSZKOLU MIEJSKIM NR 12					Skala:
	Jaworzno, ul. Fredry 16, dz. nr 386/2, obręb 1026					1:100
Inwestor:	MZOPW w Jaworznie, ul. Zacisze Boczna 3, 43-600 Jaworzno					Format:
Tytuł opracowania:	INWENTARYZACJA					A3
Projektowali imię i nazwisko:		specjal.	nr upr.	data	podpis	
Projektant Generalny						
mgr inż. arch. Tomasz Göttel		archit.	13/98	11.2024		
mgr inż. arch. Wojciech Franzblau		archit.		11.2024		
Temat rysunku:						strona
RZUT I. PIĘTRA / RZUT DACHU						14





PRZEKRÓJ A-A

		PRACOWNIA PROJEKTOWA ARCHETYP				nr rys.
		TOMASZ GÖTTEL				1-3
Nazwa i adres obiektu: REMONT I PRZEBUDOWA KUCHNI WRAZ Z ZAPLECZEM KUCHENNYM W PRZEDSZKOLU MIEJSKIM NR 12 Jaworzno, ul. Fredry 16, dz. nr 386/2, obręb 1026		ul. Kopernika 68 43-600 Jaworzno				Skala:
Inwestor: MZOPÓW w Jaworznie, ul. Zacisze Boczna 3, 43-600 Jaworzno		Branża: ARCHITEKTURA				1:100
Tytuł opracowania: INWENTARYZACJA						Format: A4
Projektowali imię i nazwisko:		specjal.	nr upr.	data	podpis	
Projektant Generalny mgr inż. arch. Tomasz Göttel		archit.	13/98	11.2024		
mgr inż. arch. Wojciech Franzblau		archit.		11.2024		
Temat rysunku:		PRZEKRÓJ A - A				strona 15



ELEWACJA PÓŁNOCNO-ZACHODNIA



ELEWACJA PÓŁNOCNO-WSCHODNIA

	PRACOWNIA PROJEKTOWA ARCHETYP TOMASZ GÖTTEL ul. Kopernika 68 43-600 Jaworzno				nr rys. 1-4
	REMONT I PRZEBUDOWA KUCHNI WRAZ Z ZAPLECZEM KUCHENNYM W PRZEDSZKOLU MIEJSKIM NR 12 Jaworzno, ul. Fredry 16, dz. nr 386/2, obręb 1026				Skala: 1:100
Inwestor: MZOPOW w Jaworznie, ul. Zacisze Boczna 3, 43-600 Jaworzno		Tytuł opracowania: INWENTARYZACJA		Branża: ARCHITEKTURA	Format: A4
Projektowali imię i nazwisko:		specjal.	nr upr.	data	podpis
Projektant Generalny mgr inż. arch. Tomasz Göttel		archit.	13/98	11.2024	
mgr inż. arch. Wojciech Franzblau		archit.		11.2024	
Temat rysunku:		ELEWACJE			strona 16

WYKAZ WYPOSAŻENIA

- POMIESZCZENIE NR 1.1 - KUCHNIA
1. Tabelet grzewczy gazowy 60x60x35 - 2 szt.
  - 1.1. Miesiarka spiralna 385x670x725
  2. Patelnia elektryczna 70x60x85cm - 2 szt.
  3. Kuchnia gazowa 6-palnikowa 120x70x85cm
  4. Piec konwekcyjno-parowy 64x69x64cm
  5. Kocioł warzelny przechylny, elektryczny - 30 l
  6. Biał ze zlewem gastronomicznym jednokomorowym i szafką 190x60x85cm
  7. Wieszaka szafka nadblatowa dł. 160cm - 2szt.
  7. Stół roboczy z półką 100x70x85cm
  8. Biał ze zlewem gastronomicznym jednokomorowym 190x60x85cm
  9. Biał ze zlewem gastronomicznym jednokomorowym 190x60x85cm
  10. Stół odkładczy z półką 140x60x85cm - 2szt.
  11. Basen gastronomiczny 100x70x85cm
  12. Regal grelingowy 120x60x180cm
  13. Szafa chłodnicza 60x68x190cm
  14. Kłoc masarski 40x40x85cm
  15. Stół odkładczy 80x60x85cm

- POMIESZCZENIE NR 1.2 - ZMYWALNIA
16. Basen gastronomiczny dwukomorowy 120x60x85cm
  17. Regal grelingowy 60x60x180cm
  18. Zmywarko-wyparzarka z podstawą 68,5x56,5x83,5cm
  19. Stół z otworem na odpady 150x60x85cm
  20. Szafa przelotowa 90x60x180cm

- POMIESZCZENIE NR 1.3 - OBIERALNIA / MAGAZYN JAJ
21. Olieraczka do ziemniaków
  22. Biał ze zlewem gastronomicznym jednokomorowym i szafką 190x60x85cm
  23. Stół odkładczy 110x60x85cm
  24. Sterylizator jaj
  25. Lodówka podblatowa 60x60x82cm
  26. Biał ze zlewem gastronomicznym jednokomorowym 150x60x85cm

- POMIESZCZENIE NR 1.4 - MAGAZYN SZAF CHŁODNICZYCH
27. Szafa chłodnicza 60x75x195cm - 2 szt.
  28. Szafa mroźnicza 60x75x195cm

- POMIESZCZENIE NR 1.5 - MAGAZYN PRODUKTÓW SUCHYCH
29. Regal magazynowy 110x50x180cm - 4szt.

- POMIESZCZENIE NR 1.6 - MAGAZYN WARZYW
30. Regal magazynowy 130x50x180cm - 2szt.

- POMIESZCZENIE NR 1.7 - POMIESZCZENIE SOCJALNE
31. Szafki pracownicze dwudzielne 900x50x180cm - zestaw dla 3 pracowników
  32. Stół 120x60x74cm
  - 32a. Krzesła - 2 szt.
  33. Zabudowa meblowa kuchenna 1,6mb - 1szt.

- POMIESZCZENIE NR 1.8 - ŁAZIENKA
34. Podajnik na ręczniki papierowe
  35. Automatyczny dozownik mydła
  36. Kosz na ręczniki papierowe
  37. Lustro ściennie wklejane między płytki
  38. Szczotka do WC
  39. Kosz łazienkowy
  40. Podajnik papieru toaletowego

- POMIESZCZENIE NR 1.9 - POMIESZCZENIE PORZĄDKOWE
41. Regal na środki czystości 60x40x180cm

- POMIESZCZENIE NR 1.10 - ŚLUZA
42. Szafy chłodnicze: na próbki i osobista 60x65x83 - 2 szt.

- POMIESZCZENIE NR 1.11 - SZATNIA PERSONELU
43. Wieszak na ubrania 80x38x140 - 3 szt.

- POMIESZCZENIE NR 1.16 - ŚLUZA
44. Wózki gastronomiczne 86x54x94 - 2 szt.

ODDYMIANA I ZAMKNIĘTA  
DRZWIAMI EIS30  
KLATKA SCHODOWA

ZESTAWIENIE POMIESZCZEŃ

1.1	KUCHNIA
40,72m <sup>2</sup>	PLYTKI GRESOWE
1.2	ZMYWALNIA
8,54m <sup>2</sup>	PLYTKI GRESOWE
1.3	OBIERALNIA/MAG. JAJ
10,70m <sup>2</sup>	PLYTKI GRESOWE
1.4	MAGAZYN SZAF CHŁODN.
5,67m <sup>2</sup>	PLYTKI GRESOWE
1.5	MAGAZYN PROD. SUCHYCH
4,74m <sup>2</sup>	PLYTKI GRESOWE

1.6	MAGAZYN WARZYW
4,58m <sup>2</sup>	PLYTKI GRESOWE
1.7	POM. SOCJALNE
6,42m <sup>2</sup>	PLYTKI GRESOWE
1.8	ŁAZIENKA
2,61m <sup>2</sup>	PLYTKI GRESOWE
1.9	POM. PORZĄDKOWE
3,00m <sup>2</sup>	PLYTKI GRESOWE
1.10	ŚLUZA
6,94m <sup>2</sup>	PLYTKI GRESOWE

1.11	SZATNIA PERSONELU
5,53m <sup>2</sup>	PLYTKI GRESOWE
1.12	PODRĘCZNY MAGAZYN
11,30m <sup>2</sup>	PLYTKI GRESOWE
1.13	PODRĘCZNY MAGAZYN
3,85m <sup>2</sup>	PLYTKI GRESOWE
1.14	PRZEDSIONEK
2,05m <sup>2</sup>	PLYTKI GRESOWE
1.15	KOMUNIKACJA
6,47m <sup>2</sup>	PLYTKI GRESOWE

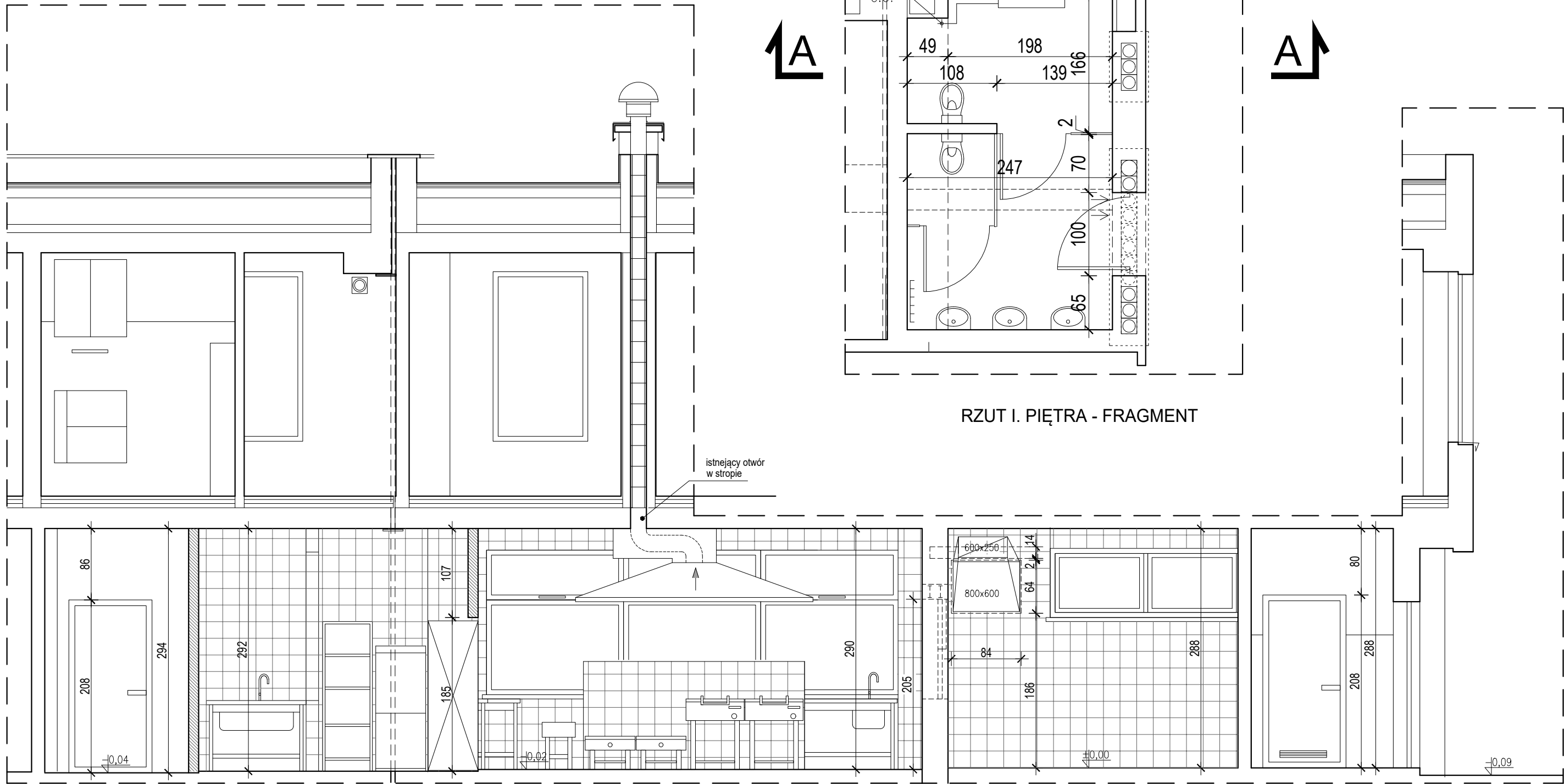
1.16	ŚLUZA
9,76m <sup>2</sup>	PLYTKI GRESOWE
1.17	KOMUNIKACJA
4,05m <sup>2</sup>	PLYTKI GRESOWE

ŁĄCZNA POWIERZCHNIA UŻYTKOWA PARTERU  
W ZAKRESIE OPRACOWANIA 136,93m<sup>2</sup>

- ZAKRES OPRACOWANIA
- PLANOWANE WYBURZENIA
  - PROJEKTOWANE PRZEMUROWANIA
  - PROJEKTOWANE NADPROŻA TYPU "L"

UWAGA !  
Podane na rzucie rzędne posadzek wynikają z pomiarów inwentaryzacyjnych w stanie istniejącym. Po skuci posadzek należy dążyć do wyrównania poziomów w pomieszczeniach, unikania progów, a ewentualne nachylenia posadzki nie powinny mieć większego spadku niż 2%.

<b>Archetyp</b>		PRACOWNIA PROJEKTOWA ARCHETYP	nr rys.
ul. Kopernika 68 43-600 Jaworzno		TOMASZ GÖTTEL	A-1
REMONT I PRZEBUDOWA KUCHNI WRAZ Z ZAPLECZEM KUCHENNYM W PRZEDSZKOLU MIEJSKIM NR 12		Skala:	1:50
Jaworzno, ul. Fredry 16, dz. nr 386/2, obręb 10/26		Format:	A2
Inwestor: MZOPÓW w Jaworznie, ul. Zoiszce Bocznia 3, 43-600 Jaworzno			
Tytuł opracowania: PROJEKT ARCHITEKTONICZNO-BUDOWLANY		Bransz: ARCHITEKTURA	
Projektowali i napisał:		specj.	nr upr.
mgr inż. arch. Tomasz Göttel		13/98	11.2024
mgr inż. arch. Wojciech Franzblau		archit.	11.2024
mgr inż. arch. Agata Kowalska		archit.	028/2004
sprawdzający mgr inż. arch. Agata Kowalska		archit.	028/2004
Temat rysunku:		RZUT PARTERU	
		strona 17	



PRZEKRÓJ A-A

**UWAGA !**  
Podane na rzucie rzędne posadzek wynikają z pomiarów inwentaryzacyjnych w stanie istniejącym. Po skuciu posadzek należy dążyć do wyrównania poziomów w pomieszczeniach, unikania progów, a ewentualne nachylenia posadzki nie powinny mieć większego spadku niż 2%.

	PRACOWNIA PROJEKTOWA ARCHETYP				nr rys.
	TOMASZ GÖTTEL				A-2
	ul. Kopernika 68 43-600 Jaworzno				
Nazwa i adres obiektu:	REMONT I PRZEBUDOWA KUCHNI WRAZ Z ZAPLECZEM KUCHENNYM W PRZEDSZKOLU MIEJSKIM NR 12 Jaworzno, ul. Fredry 16, dz. nr 386/2, obręb 1026				Skala: 1:50
Inwestor:	MZOPOW w Jaworznie, ul. Zacisze Boczna 3, 43-600 Jaworzno				Format: A3
Tytuł opracowania: PROJEKT ARCHITEKTONICZNO-BUDOWLANY		Branża: ARCHITEKTURA			
Projektowali imię i nazwisko:		specjal.	nr upr.	data	podpis
Projektant Generalny mgr inż. arch. Tomasz Göttel		archit.	13/98	11.2024	
mgr inż. arch. Wojciech Franzblau		archit.		11.2024	
sprawdzający mgr inż. arch. Agata Kowalska		archit.	028/2004	11.2024	
Temat rysunku: PRZEKRÓJ A-A. RZUT PIĘTRA.					strona 18



ELEWACJA PÓŁNOCNO-ZACHODNIA



ELEWACJA PÓŁNOCNO-WSCHODNIA

 Nazwa i adres obiektu: Inwestor: MZOPOW w Jaworznie, ul. Zacisze Boczna 3, 43-600 Jaworzno Tytuł opracowania: PROJEKT ARCHITEKTONICZNO-BUDOWLANY	PRACOWNIA PROJEKTOWA ARCHETYP TOMASZ GÖTTEL ul. Kopernika 68 43-600 Jaworzno				nr rys. A-3
	REMONT I PRZEBUDOWA KUCHNI WRAZ Z ZAPLECZEM KUCHENNYM W PRZEDSZKOLU MIEJSKIM NR 12 Jaworzno, ul. Fredry 16, dz. nr 386/2, obręb 1026				Skala: 1:100
Branża: ARCHITEKTURA		Format: A4			
Projektowali imię i nazwisko:		specjal.	nr upr.	data	podpis
Projektant Generalny mgr inż. arch. Tomasz Göttel		archit.	13/98	11.2024	
mgr inż. arch. Wojciech Franzblau		archit.		11.2024	
sprawdzający mgr inż. arch. Agata Kowalska		archit.	028/2004	11.2024	
Temat rysunku: ELEWACJE					strona 19



nazwa elementu projektu budowlanego	<b>BIOZ, OPINIE, UZGODNIENIA, WARUNKI TECHNICZNE I INNE DOKUMENTY</b>
nazwa zamierzenia budowlanego	<b>REMONT I PRZEBUDOWA KUCHNI WRAZ Z ZAPLECZEM KUCHENNYM W PRZEDSZKOLU MIEJSKIM NR 12</b>
adres obiektu budowlanego	ul. Aleksandra Fredry 16, Jaworzno 43-600
kategoria obiektu budowlanego	IX – budynek przedszkolny
- nazwa jednostki ewidencyjnej, - nazwa i numer obrębu ewidencyjnego - numery działek ewidencyjnych, na których obiekt jest usytuowany	jednostka ewidencyjna: Jaworzno 246801_1 obręb 1026 działka nr 386/2
imię i nazwisko lub nazwę inwestora, adres inwestora	Miejski Zespół Obsługi Placówek Oświatowo-Wychowawczych ul. Zacisze Boczna 3, 43-600 Jaworzno
spis zawartości	<ul style="list-style-type: none"> <li>• Informacja BIOZ (str. 2-5)</li> <li>• postanowienie Śląskiego Komendanta Wojewódzkiego Państwowej Straży Pożarnej znak WZ.5595.1.24.2018.RH z dnia 3 kwietnia 2019r. (str. 6-7)</li> <li>• postanowienie Śląskiego Komendanta Wojewódzkiego Państwowej Straży Pożarnej znak WZ.5595.4.32.2019.RH z dnia 3 kwietnia 2019r. (str. 8)</li> <li>• Opinia sanitarna PPIS w Jaworznie znak NS-NZ.9027.5.19.2.2024 z dnia 5.12.2024r. (str. 9-10).</li> </ul>

# INFORMACJA DOTYCZĄCA BEZPIECZEŃSTWA I OCHRONY ZDROWIA

**INWESTOR:**

Miejski Zespół Obsługi Placówek Oświatowo-Wychowawczych  
ul. Zacisze Boczna 3  
43-600 Jaworzno

**OBIEKT:**

**REMONT I PRZEBUDOWA KUCHNI WRAZ Z ZAPLECZEM KUCHENNYM W PRZEDSZKOLU  
MIEJSKIM NR 12**

**LOKALIZACJA:**

ul. Aleksandra Fredry 16, Jaworzno 43-600  
jednostka ewidencyjna: Jaworzno 246801\_1  
obręb 1026  
działka nr 386/2

**OPRACOWAŁ:**

mgr inż. arch. Tomasz Göttel upr. nr 13/98  
projektant generalny; członek Ś.O.I.A. nr SL-0207

**DATA:** LISTOPAD 2024r.



## PODSTAWA OPRACOWANIA.

Rozporządzenie Ministra Infrastruktury z 23 czerwca 2003 r. w sprawie informacji dotyczącej bezpieczeństwa i ochrony zdrowia oraz planu bezpieczeństwa i ochrony zdrowia

Ustawa z dnia 7 lipca 1994 r. Prawo Budowlane (z późniejszymi zmianami) art. 20 ust. 1 pkt 1b.

## CZĘŚĆ OPISOWA.

### 1. Zakres robót dla całego zamierzenia budowlanego oraz kolejność realizacji poszczególnych obiektów.

#### 1.1. Zakres robót:

- roboty murowe (miejscowe wyburzenia, projektowane ściany działowe, przemurowania otworów drzwiowych i okiennych),
- roboty konstrukcyjne (przebicia w ścianach nośnych, montaż nadproży)
- roboty montażowe, wykończeniowe i instalacyjne wewnętrzne.

#### 1.2. Kolejność realizacji poszczególnych etapów:

- nie dotyczy, budowa realizowana będzie w jednym etapie.

### 2. Wykaz istniejących obiektów budowlanych.

Istniejący budynek.

### 3. Wskazanie elementów zagospodarowania działki lub terenu, które mogą stwarzać zagrożenie bezpieczeństwa i zdrowia ludzi.

Nie dotyczy – zakres obejmuje wyłącznie roboty wewnętrzne.

### 4. Wskazanie dotyczące przewidywanych zagrożeń występujących podczas realizacji robót budowlanych, określające skalę i rodzaje zagrożeń oraz miejsce i czas ich wystąpienia.

Brak.

### 5. Wskazanie prowadzenia instruktażu pracowników przed przystąpieniem do realizacji robót szczególnie niebezpiecznych.

Bezpośrednio przed przystąpieniem do robót szczególnie niebezpiecznych kierownik budowy poprowadzi instruktaż pracowników. Przygotowanie załogi do realizacji budowy powinno polegać na sprawdzeniu, czy wszyscy pracownicy (nie tylko zatrudnieni na stanowiskach robotniczych, ale i pozostali) posiadają aktualne badania lekarskie, w tym uwzględniające pracę na wysokości, oraz sprawdzeniu, czy posiadają oni aktualne przeszkolenia w zakresie bezpieczeństwa i higieny pracy. Niezależnie od szkoleń wstępnych (instruktażu ogólnego), szkoleń podstawowych i okresowych pracownicy zatrudnieni przy robotach montażowych w ramach szkolenia stanowiskowego powinni być zapoznani z technologią montażu. Instruktaż stanowiskowy przeprowadza osoba kierująca pracownikami, wyznaczona przez pracodawcę, posiadająca odpowiednie kwalifikacje i doświadczenie zawodowe oraz przeszkolona w zakresie metod prowadzenia instruktażu. Odbycie przez pracownika instruktażu ogólnego i stanowiskowego powinno być potwierdzone przez pracownika na piśmie i odnotowane w aktach osobowych pracownika.

Pracownicy powinni być wyposażeni w odzież roboczą i sprzęt ochrony osobistej. Szczególną uwagę należy zwrócić na wyposażenie pracowników w rękawice ochronne i okulary przeciwdpryskowe oraz w kaski ochronne.

### 6. Wskazanie środków technicznych i organizacyjnych, zapobiegających niebezpieczeństwu wynikającemu z wykonywania robót budowlanych w strefach szczególnego zagrożenia zdrowia lub w ich sąsiedztwie, w tym zapewniających bezpieczną i sprawną komunikację, umożliwiającą szybką ewakuację na wypadek pożaru, awarii i innych zagrożeń.

- szczegółowy Plan BIOZ umieszczony na tablicy informacyjnej Kierownictwa budowy;
- oznakowanie trasy dojść do stanowisk pracy;
- oznakowanie dróg ewakuacyjnych;
- oznakowanie tras komunikacyjnych dla maszyn i samochodów;
- stały monitoring kierownictwa i nadzoru;
- szkolenia i prowadzenie instruktażu stanowiskowego dla pracowników;
- odpowiednie składowanie materiałów uwzględniające kolejność robót;
- odgrodzenie lub wydzielenie terenu budowy, a w szczególności wykopów;
- przy pracach na dachu zabezpieczyć teren przyległy do budynku poprzez oznakowanie tablicami informacyjnymi, taśmami ostrzegawczymi oraz osłonięcie wejścia do budynku;
- wyznaczenie stref zagrożenia przy wykopach poprzez ustawienie tablicy ostrzegawczej i otaśmowanie wykopu;
- wyposażenie pracowników w odpowiednie środki ochrony osobistej jak rękawice ochronne, okulary przeciwdpryskowe, kaski ochronne;
- wszystkie wykopy przy przebiegających instalacjach podziemnych wykonywać przy użyciu sprzętu ręcznego a napotkane sieci podziemne zabezpieczyć i oznakować zgodnie z przepisami.

### 7. Szczegółowy zakres robót budowlanych objętych obowiązkiem sporządzenia planu BIOZ.

Szczegółowy zakres robót budowlanych objętych niniejszym projektem budowlanym nie obejmuje robót budowlanych (oprócz zaznaczonych **wytluszczone** drukiem):

1) robót budowlanych, których charakter, organizacja lub miejsce prowadzenia stwarza szczególnie wysokie ryzyko powstania zagrożenia bezpieczeństwa i zdrowia ludzi, a w szczególności przysypania ziemią lub upadku z wysokości:

- a) wykonywanie wykopów o ścianach pionowych bez rozparcia o głębokości większej niż 1,5 m oraz wykopów o bezpiecznym nachyleniu ścian o głębokości większej niż 3,0 m,
- b) roboty, przy których wykonywaniu występuje ryzyko upadku z wysokości ponad 5,0 m,
- c) rozbiórki obiektów budowlanych o wysokości powyżej 8 m,
- d) roboty wykonywane na terenie czynnych zakładów przemysłowych,
- e) montaż, demontaż i konserwacja rusztowań przy budynkach wysokich i wysokościowych,
- f) roboty wykonywane przy użyciu dźwigów lub śmigłowców,
- g) prowadzenie robót na obiektach mostowych metodą nasuwania konstrukcji na podpory,
- h) montaż elementów konstrukcyjnych obiektów mostowych,
- i) betonowanie wysokich elementów konstrukcyjnych mostów, takich jak przyczółki, filary i pylony,
- j) fundamentowanie podpór mostowych i innych obiektów budowlanych na palach,
- k) roboty wykonywane pod lub w pobliżu przewodów linii elektroenergetycznych, w odległości liczonej poziomo od skrajnych przewodów, mniejszej niż:
  - 3,0 m – dla linii o napięciu znamionowym nieprzekraczającym 1 kV,
  - 5,0 m – dla linii o napięciu znamionowym powyżej 1 kV, lecz nieprzekraczającym 15 kV,
  - 10,0 m – dla linii o napięciu znamionowym powyżej 15 kV, lecz nieprzekraczającym 30 kV,
  - 15,0 m – dla linii o napięciu znamionowym powyżej 30 kV, lecz nieprzekraczającym 110 kV,
- l) roboty budowlane prowadzone w portach i przystaniach podczas ruchu statków,
- m) roboty prowadzone przy budowlach piętrzących wodę, przy wysokości piętrzenia powyżej 1 m,
- n) roboty wykonywane w pobliżu linii kolejowych;
- 2) robót budowlanych, przy prowadzeniu których występują działania substancji chemicznych lub czynników biologicznych zagrażających bezpieczeństwu i zdrowiu ludzi:
  - a) roboty prowadzone w temperaturze poniżej  $-10^{\circ}\text{C}$ ,
  - b) roboty polegające na usuwaniu i naprawie wyrobów budowlanych zawierających azbest;
- 3) robót budowlanych stwarzających zagrożenie promieniowaniem jonizującym:
  - a) roboty remontowe i rozbiórkowe obiektów przemysłu energii atomowej,
  - b) roboty remontowe i rozbiórkowe obiektów, w których były realizowane procesy technologiczne z użyciem izotopów;
- 4) robót budowlanych prowadzonych w pobliżu linii wysokiego napięcia lub czynnych linii komunikacyjnych:
  - a) roboty wykonywane w odległości liczonej poziomo od skrajnych przewodów, mniejszej niż 15,0 m – dla linii o napięciu znamionowym 110 kV,
  - b) roboty wykonywane w odległości liczonej poziomo od skrajnych przewodów, mniejszej niż 30,0 m – dla linii o napięciu znamionowym powyżej 110 kV,
  - c) budowa i remont:
    - linii kolejowych (roboty torowe i podtorowe),
    - sieci trakcyjnej i linii zasilającej sieć trakcyjną i urządzenia elektroenergetyczne,
    - linii i urządzeń sterowania ruchem kolejowym,
    - sieci telekomunikacyjnych, radiotelekomunikacyjnych i komputerowych, związane z prowadzeniem ruchu kolejowego,
- d) wszystkie roboty budowlane, wykonywane na obszarze kolejowym w warunkach prowadzenia ruchu kolejowego;
- 5) robót budowlanych stwarzających ryzyko utonięcia pracowników:
  - a) roboty prowadzone z wody lub pod wodą,
  - b) montaż elementów konstrukcyjnych obiektów mostowych,
  - c) fundamentowanie podpór mostowych i innych obiektów budowlanych na palach,
  - d) roboty prowadzone przy budowlach piętrzących wodę, przy wysokości piętrzenia powyżej 1 m;
- 6) robót budowlanych prowadzonych w studniach, pod ziemią i w tunelach:
  - a) roboty prowadzone w zbiornikach, kanałach, wnętrzach urządzeń technicznych i w innych niebezpiecznych przestrzeniach zamkniętych,
  - b) roboty związane z wykonywaniem przejść rurociągów pod przeszkodami metodami: tunelową, przecisku lub podobnymi;
- 7) robót budowlanych wykonywanych przez kierujących pojazdami zasilanymi z linii napowietrznych – roboty przy budowie, remoncie i rozbiórce torowisk;
- 8) robót budowlanych wykonywanych w kesonach, z atmosferą wytwarzaną ze sprężonego powietrza – roboty przy budowie i remoncie nabrzeży portowych i przepraw mostowych;
- 9) robót budowlanych wymagających użycia materiałów wybuchowych:
  - a) roboty ziemne związane z przemieszczaniem lub zagęszczaniem gruntu,
  - b) roboty rozbiórkowe, w tym wykonywanie otworów w istniejących elementach konstrukcyjnych obiektów;
- 10) robót budowlanych prowadzonych przy montażu i demontażu ciężkich elementów prefabrykowanych – roboty, których masa przekracza 1,0 t.

#### **Plan bezpieczeństwa i ochrony zdrowia (BIOZ).**

Zgodnie z RMI z 23 czerwca 2003 r. w sprawie informacji dotyczącej bezpieczeństwa i ochrony zdrowia oraz planu bezpieczeństwa i ochrony zdrowia oraz Ustawy z dnia 7 lipca 1994 r. Prawo Budowlane (z późniejszymi zmianami) art. 21a stwierdza się że:

**Kierownik budowy nie jest zobowiązany do sporządzenia planu bioz.** Zakres wykonywanych prac budowlanych w oparciu o niniejszy projekt budowlany: "REMONT I PRZEBUDOWA KUCHNI WRAZ Z ZAPLECZEM KUCHENNYM W PRZEDSZKOLU

MIEJSKIM NR 12" opracowany przez Pracownię Projektową „Archetyp” mgr inż. arch. Tomasz Göttel nie obejmuje robót budowlanych wymienionych w wyżej wymienionych aktach prawnych, których specyfikę należy uwzględnić w planie bioz.

#### **8. Warunki techniczne wykonania i odbioru robót.**

Roboty prowadzić zgodnie z:

- PN i zasady wiedzy technicznej.
- Rozporządzenie Ministra Pracy i Polityki Socjalnej z dnia 26.09.1997 r. w sprawie ogólnych warunków bezpieczeństwa i higieny pracy.
- Rozporządzenie Ministra Pracy i Polityki Socjalnej z dnia 17.06.1998 r. w sprawie najwyższych dopuszczalnych stężeń i natężeń czynników szkodliwych dla zdrowia w środowisku pracy.
- Rozporządzenie Ministra Pracy i Opieki Społecznej oraz Zdrowia z dnia 1.04.1953 r. w sprawie bezpieczeństwa i higieny pracy pracowników zatrudnionych przy ręcznym dźwiganiu i przenoszeniu ciężarów.
- Warunki techniczne wykonywania i odbioru robót budowlano-montażowych. Tom I, część 1, 2, 3, 4. Budownictwo ogólne. Arkady, Warszawa 1989.
- Rozporządzenie Ministra Infrastruktury z dnia 6 lutego 2003 w sprawie bezpieczeństwa i higieny pracy podczas wykonywania robót budowlanych.
- Rozporządzenia Ministra Infrastruktury z dnia 19 listopada 2001 r. w sprawie dziennika budowy, montażu i rozbiórki oraz tablicy informacyjnej.

Sporządził:

mgr inż. arch. Tomasz Göttel upr. nr 13/98  
zam. 43-600 Jaworzno ul. Kopernika 68  
projektant generalny; członek Ś.O.I.A. nr SL-0207

Katowice, dnia 3 kwietnia 2019 roku

WZ.5595.1.254.2018.RH

## POSTANOWIENIE

Na podstawie art. 123 § 1 ustawy z dnia 14 czerwca 1960 roku - Kodeks postępowania administracyjnego (tekst jedn. Dz. U. 2018, poz. 2096 ze zm.) i art. 6a ust. 2 pkt. 1 ustawy z dnia 24 sierpnia 1991 roku o ochronie przeciwpożarowej (tekst jedn. Dz. U. 2018, poz. 620 ze zm.), w związku z treścią § 2 ust. 3a rozporządzenia Ministra Infrastruktury z dnia 12 kwietnia 2002 roku w sprawie warunków technicznych, jakim powinny odpowiadać budynki i ich usytuowanie (tekst jedn. Dz. U. 2015, poz. 1422 ze zm.), po rozpatrzeniu wniosku z dnia 29 października 2018 roku (data wpływu do tut. Komendy 31 października 2018 roku) Studia Architektury Garbacz Projekt, 43-600 Jaworzno ul. Świętego Wojciecha 67, w sprawie wyrażenia zgody na zastosowanie alternatywnego sposobu spełnienia wymagań bezpieczeństwa pożarowego w budynku, zlokalizowanym w Jaworznie przy ul. A. Fredry 16, stosownie do wniosków przedłożonego opracowania pn. „*Ekspertyza techniczna bezpieczeństwa pożarowego dla budynku Przedszkola Miejskiego nr 12 w Jaworznie zlokalizowanego przy ul. A. Fredry 16.*”, sporządzonego przez rzeczoznawcę do spraw zabezpieczeń przeciwpożarowych – dr. hab. inż. Bogdana Kosowskiego oraz rzeczoznawcę budowlanego – mgr. inż. Andrzeja Karapytę,

### postanawiam

wyrazić zgodę na spełnienie w przedmiotowym budynku wymagań bezpieczeństwa pożarowego, zawartych w cytowanym powyżej rozporządzeniu Ministra Infrastruktury, dotyczących:

- szerokości biegów i spoczników w klatkach schodowych oraz wysokości stopni (§68 ust. 1);
- ewakuacji do innej strefy pożarowej na tej samej kondygnacji (§227 ust. 5);
- szerokości drzwi z pomieszczenia 1.36 (§239 ust. 1);
- szerokości drzwi z klatki schodowej na zewnątrz (§239 ust. 4);
- szerokości przejścia ewakuacyjnego w pomieszczeniu 2.13, 2.14 (§242 ust. 1);
- zamknięcia na poziomej drodze ewakuacyjnej z ewakuacyjnej klatki schodowej na zewnątrz budynku pomieszczenia 1.36, drzwiami o klasie odporności ogniowej EI30 (§256 ust. 5);

w sposób inny niż określony w rozporządzeniu, wskazany w przedłożonym opracowaniu, w szczególności wskutek zrealizowania następujących zadań wynikających z przyjętej koncepcji bezpieczeństwa:

- 1) wyposażenia budynku w systemu sygnalizacji pożarowej, zapewniający jego pełną ochronę, na podstawie projektu uzgodnionego z rzeczoznawcą do spraw zabezpieczeń przeciwpożarowych;
- 2) zabezpieczenia klatek schodowych poprzez:
  - wydzielenie ścianami o klasie odporności ogniowej REI60,
  - zastosowanie szklanych wypełnień o klasie odporności ogniowej EI60, w miejscach wskazanych w części graficznej ekspertyzy,
  - zamknięcie drzwiami przeciwpożarowymi o klasie odporności ogniowej EIS30,
  - wyposażenie w urządzenia oddymiające w postaci klap dymowych o powierzchni 5% rzutu klatki, nie mniej niż 1m<sup>2</sup>, na podstawie projektu uzgodnionego z rzeczoznawcą do spraw zabezpieczeń przeciwpożarowych;
- 3) zamknięcia pomieszczenia 2.9 drzwiami przeciwpożarowymi o klasie odporności ogniowej EIS30;
- 4) zwiększenia o 100% ilości środka gaśniczego, przypadającej na jednostkę powierzchni strefy chronionej oraz wyposażenia pomieszczenia kuchni w gaśnicę typu F;



- 5) wyposażenia budynku w system oświetlenia ewakuacyjnego zgodnie z normą PN-EN 50172, o wartości natężenia 5lx i czasie działania min. 1 godziny, na podstawie projektu uzgodnionego z rzeczoznawcą do spraw zabezpieczeń przeciwpożarowych;
- 6) wyposażenia budynku w przeciwpożarowy wyłącznik prądu, umieszczony przy wejściu głównym do budynku, na podstawie projektu uzgodnionego z rzeczoznawcą do spraw zabezpieczeń przeciwpożarowych;
- 7) wykonania instalacji hydrantowej 25 z węzłem pólstywnym, obejmującej zasięgiem całą powierzchnię strefy chronionej, na podstawie projektu uzgodnionego z rzeczoznawcą do spraw zabezpieczeń przeciwpożarowych;
- 8) przeprowadzania min. raz w roku ćwiczeń z zakresu prowadzenia ewakuacji, określonej w opracowanej instrukcji bezpieczeństwa pożarowego.

Pozostałe wymagania w zakresie bezpieczeństwa pożarowego, należy spełnić w sposób bezpośredni określony w obowiązujących przepisach techniczno – budowlanych i przeciwpożarowych.

### UZASADNIENIE

Na podstawie art. 126 i art. 107 § 4 Kpa odstąpiono od uzasadnienia postanowienia, w związku z uwzględnieniem w całości żądania strony.

### POUCZENIE

Na niniejsze postanowienie służy stronom zażalenie do Komendanta Głównego Państwowej Straży Pożarnej w Warszawie za moim pośrednictwem w terminie siedmiu dni od jego doręczenia.



st. bryg. Andrzej Jacek Kleszczewski  
*[Signature]*

#### Otrzymuje:

- 1) Studio Architektury Garbacz Projekt  
mgr inż. arch. Joanna Garbacz  
ul. Świętego Wojciecha 67  
43-600 Jaworzno (+1 egzemplarz ekspertyzy).

#### Do wiadomości:

- 2) KM PSP Jaworzno (+1 egzemplarz ekspertyzy),
- 3) KW PSP Katowice WZ – a/a (+1 egzemplarz ekspertyzy).



Katowice, dnia 3 kwietnia 2019 roku

WZ.5595.4.32.2019.RH

## POSTANOWIENIE

Na podstawie art. 123 § 1 ustawy z dnia 14 czerwca 1960 roku - Kodeks postępowania administracyjnego (tekst jedn. Dz. U. 2018, poz. 2096 ze zm.) i art. 6a ust. 2 pkt 1 ustawy z dnia 24 sierpnia 1991 r. o ochronie przeciwpożarowej (tekst jedn. Dz. U. 2018, poz. 620), związku z zapisami § 13 ust. 4 rozporządzenia Ministra Spraw Wewnętrznych i Administracji z dnia 24 lipca 2009 roku w sprawie przeciwpożarowego zaopatrzenia w wodę oraz dróg pożarowych (Dz. U. 2009 nr 124, poz. 1030), po rozpatrzeniu wniosku z dnia 29 października 2018 roku (data wpływu do tut. Komendy 31 października 2018 roku) Studia Architektury Garbacz Projekt, 43-600 Jaworzno ul. Świętego Wojciecha 67, w sprawie wyrażenia zgody na zastosowanie alternatywnego sposobu spełnienia wymagań bezpieczeństwa pożarowego w budynku, zlokalizowanym w Jaworznie przy ul. A. Fredry, stosownie do wniosków przedłożonego opracowania pn. „*Ekspertyza techniczna bezpieczeństwa pożarowego dla budynku Przedszkola Miejskiego nr 12 w Jaworznie zlokalizowanego przy ul. A. Fredry 16.*”, sporządzonego przez rzeczoznawcę do spraw zabezpieczeń przeciwpożarowych – dr. hab. inż. Bogdana Kosowskiego oraz rzeczoznawcę budowlanego – mgr. inż. Andrzeja Karapytę,

**postanawiam**

wyrazić zgodę na spełnienie w przedmiotowym budynku wymagań bezpieczeństwa pożarowego, zawartych w cytowanym powyżej rozporządzeniu Ministra Spraw Wewnętrznych i Administracji, dotyczących połączenia z drogą pożarową wyjść z budynku, utwardzonym dojściem o długości nie większej niż 30m, w sposób zapewniający dotarcie bezpośrednio lub drogami ewakuacyjnymi do każdej strefy pożarowej (§12 ust. 7), w sposób inny niż określony w rozporządzeniu, wskazany w przedłożonym opracowaniu, w szczególności wskutek zrealizowania następujących zadań wynikających z przyjętej koncepcji bezpieczeństwa:

- 1) wykonania wszystkich zadań określonych w postanowieniu Śląskiego Komendanta Wojewódzkiego PSP w piśmie o znaku: WZ.5595.1.254.2018.RH z dnia 3 kwietnia 2019 roku;
- 2) połączenia utwardzonym dojściem wyjść z budynku z drogą pożarową o długości 42m.

Pozostałe wymagania w zakresie bezpieczeństwa pożarowego, należy spełnić w sposób bezpośrednio określony w obowiązujących przepisach techniczno – budowlanych i przeciwpożarowych.

## UZASADNIENIE

Na podstawie art. 126 i art. 107 § 4 Kpa odstąpiono od uzasadnienia postanowienia, w związku z uwzględnieniem w całości żądania strony.

## POUCZENIE

Na niniejsze postanowienie służy stronom zażalenie do Komendanta Głównego Państwowej Straży Pożarnej w Warszawie za moim pośrednictwem w terminie siedmiu dni od jego doręczenia.

### Otrzymuje:

- 1) Studio Architektury Garbacz Projekt,  
mgr inż. arch. Joanna Garbacz  
ul. Świętego Wojciecha 67  
43-600 Jaworzno (+1 egzemplarz ekspertyzy).



st. bryg. mgr inż. Jacek Kleszczewski

### Do wiadomości:

- 2) KM PSP Jaworzno (+1 egzemplarz ekspertyzy),
- 3) KW PSP Katowice WZ – a/a (+1 egzemplarz ekspertyzy).





# PAŃSTWOWY POWIATOWY INSPEKTOR SANITARNY W JAWORZNIE

43-600 Jaworzno, ul. Pocztowa 7

Tel: 32 616-40-58  
NIP: 632-11-57-688

e-mail: [psse.jaworzno@sanepid.gov.pl](mailto:psse.jaworzno@sanepid.gov.pl)  
<http://www.gov.pl/web/psse-jaworzno>

NS-NZ.9027.5.19.2.2024

Jaworzno, 05.12.2024r.

Pracownia projektowa „Archetyp”  
mgr inż. Tomasz Göttel  
ul. Kopernika 68  
43-600 Jaworzno

## OPINIA SANITARNA

Na podstawie art. 3 pkt 2 ustawy z dnia 14 marca 1985r. o Państwowej Inspekcji Sanitarnej (Dz. U. z 2024r., poz. 416 z późn. zm.); art. 32 ust. 2 ustawy Prawo Budowlane (Dz. U. z 2024r., poz. 725 z późn. zm.); po zapoznaniu się z dokumentacją projektową przy piśmie z dnia 29.11.2024r., **Państwowy Powiatowy Inspektor Sanitarny w Jaworznie uzgadnia w zakresie wymagań higienicznych i zdrowotnych projekt budowlany (projekt zagospodarowania terenu i projekt architektoniczny) dla inwestycji p.n.: „Remont i przebudowa kuchni wraz z zapleczem kuchennym w przedszkolu miejskim nr 12” w Jaworznie przy ul. A. Fredry 16.**

## UZASADNIENIE

Projektowana inwestycja to przebudowa i remont, kuchni z zapleczem, całość o powierzchni 136,93m<sup>2</sup>, usytuowanej na parterze budynku przedszkola, której celem jest dostosowanie do obowiązujących przepisów i poprawę funkcjonalności pracy w kuchni.

W nowoprojektowanej kuchni zostało zaprojektowane główne pomieszczenie kuchenne z wydzielonymi stanowiskami obróbki wstępnej surowca, z trzonem grzewczym do obróbki termicznej, stanowisko mycia naczyń kuchennych z basenem i regałem ociekowym. Pomieszczenie kuchni będzie połączone szafą przelotową ze zmywalnią naczyń pokonsumpcyjnych, gdzie dostarczane będą talerze z sal przedszkolnych na wózkach i przez okienko podawcze. Przy kuchni zaprojektowano magazyny na produkty suche, magazyn szaf chłodniczych oraz pomieszczenie obróbki wstępnej warzyw z myciem i sterylizacją jaj oraz magazyn warzyw. W wydawalni posiłki będą dostarczane z parteru dźwigiem towarowym, będą ładowane i rozwożone wózkami do sal. Dodatkowo zaprojektowano pomieszczenie porządkowe dostępne ze służby. Dla pozostałego personelu przedszkola (wychowawcy i administracji) zaprojektowano szatnię i dwa podręczne magazynki.



W kuchni przedszkolnej będzie się odbywało przygotowywanie posiłków od surowca i półproduktów dla ok. 125 dzieci, dziennie. Zaplecze socjalne dla personelu obejmuje pomieszczenie socjalno-szatniowe i toaletę dla personelu wraz z prysznicem.

Przedłożony projekt zagospodarowania terenu i architektoniczno-budowlany odpowiada wymogom higienicznym i zdrowotnym wynikającym z obowiązujących przepisów: tj. rozporządzenia Ministra Infrastruktury z dnia 12 kwietnia 2002r. w sprawie warunków technicznych, jakim powinny odpowiadać budynki i ich usytuowanie ( Dz. U z 2022r., poz. 1225 z późn. zm.).

Opinia sanitarna jest ważna pod warunkiem dołączenia projektu budowlanego (plan sytuacyjny - rzut parteru), na którym znajduje się klauzula stwierdzająca uzgodnienie projektu przez Państwowego Powiatowego Inspektora Sanitarnego w Jaworznie.

Pouczenie: Mając na uwadze powyższe – stwierdzono jak w sentencji.

Załączniki: 4 x projekt zagospodarowania + projekt architektoniczno-budowlany.

Z up. Państwowego Powiatowego  
Inspektora Sanitarnego  
w JAWORZNIE  
*Anna Podgórska*  
KIEROWNIK  
Oddziału Nadzoru Sanitarnego

Otrzymują:

1. Adresat

2. NS-NZ

3. ŚPWIS w Katowicach